

UBYTOVANIE u Alžbetky

Alžbeta Chovancová
Vyšný Slavkov 18
053 74 Brutovce

0905 387 115
0907 308 680

www.ubytovanievysnyslavkov.sk

ponúka



*objavovanie krás Braniska
z Vyšného Slavkova*

Branisko

Branisko s najvyšším vrcholom Smrekovicou 1 200 m.n.m., kde práve teraz stojíme, patrí medzi najvyššími pohoriami Slovenska podľa najvyššieho vrcholu - 23. priečka. Za 22. priečkou Strážova v Strážovských vrchoch zaostáva 13 m a o 43 m predstihuje Minčol, najvyšší vrchol Čergova. Branisko je jediným slovenským, dôsledne severojužným pohorím s dĺžkou 20 km a šírkou od 3 do 7 km. Patrí medzi jadrové pohoria a predstavuje najvýchodnejší článok Fatransko-tatranskej oblasti.

Schránka s vrcholovou pečatou a vrcholovou knihou bola umiestnená 5. júla 2001.

Tieto slová čítame z úvodnej strany vrcholovej knihy, umiestnenej na najvyššom vrchole Braniska. Ďalej nasledujú pozoruhodné zápisy, ktoré dokumentujú turistické aktivity v tomto čarokrásnom kúte. Pre mnohých z nás je Branisko známe len vďaka diaľničnému tunelu. Na trase z Prešova do Popradu a naopak, teda zo Šariša na Spiš sa snažíme čo najrýchlejšie a najbezpečnejšie prekonať mohutnú hradbu pohoria Branisko. Jeho čarokrásna príroda, so všetkými pokladmi, však ostáva nenápadne ukrytá.



Prírodné pozoruhodnosti tohto pohoria sú veľkou neznámou pre mnohých milovníkov prírody, miestnych obyvateľov pritom nevynímajúc. Ocení ich však každý, kto dokáže vnímať okolie nielen zmyslami, ale hlavne srdcom. Prijmite preto pozvanie na slovné putovanie po Branisku, pričom si aspoň trochu poodkryjeme jeho tajomstvá.

Lačnovské sedlo, v nadmorskej výške 895 m tvorené rozsiahlymi lúkami, tvorí severnú hranicu Braniska a oddeľuje ho od geomorfologického celku Bachureň. Poľná cesta prechádzajúca sedlom bola v stredoveku dôležitou obchodnou cestou medzi Spišom a Šarišom. Naprieč celým pohorím vedie zelená turistická značka. Zo sedla južným smerom do priehyby Na zákrute, vedie chodník príjemným prostredím zmiešaného lesa. Z priehyby pokračuje ponad pramene, chodník naberá na strmosti, pričom na necelom kilometri vzdušnej vzdialenosti prekonáva vyše 120 výškových metrov. Odmenu za vyloženie námahu je príchod na krásne a rozsiahle horské lúky. V strede lúky stojí rázcestník Boldigáň, z ktorého od roku 2005 odbočuje modrá turistická značka na krásnu Veľkú skalú a do Vyšného Slavkova. Malebnými lúkami, z ktorých je krásny výhľad na Šarišskú vrchovinu a Slanské vrchy, postupuje chodník oblúkom až na ich koniec, kde vstupujeme do lesa. Odtiaľ je najľahší a najpohodľnejší prístup na kótu 1 036 m.n.m. Kravcová. Z vrchola Kravcovej je krásny výhľad s možnosťou oddychu pri poľovníckej chate. Na okraji lesa je od roku 2004 odbočka na novú žltú turistickú značku. Ide okolo blízkej studničky veľkým oblúkom na Smrekovicu a neskôr cez Zelenú skalú s krásnym výhľadom na plošinu Sihoť do Vyšného Slavkova. Zelená značka v lese stúpa do sedla Smrekovica v nadmorskej výške 1 074 m. Les hustne, tmavne, no chodník vedie kobercom z opadaného ihličia. Zo sedla Smrekovica vedie chodník do sedla Rozsochy, odkiaľ prudko klesá k Dolnému potoku, aby ďalej pozvoľne klesal dolinou. Míňajúc sútok s Veľkou Svinkou prichádzame k zaujímavému útvaru Diablovej diere, ponoru Veľkej Svinky. Odtiaľ je už len na skok do horského sedla Branisko, kde v nadmorskej výške 750 m prechádza štátna cesta zo Šariša na Spiš. Sedlom Branisko prechádzala aj druhá svetová vojna, čo pripomína pamätná tabuľa. Za zmienku tiež stojí skutočnosť, že 5.2.1849 sa tu uskutočnila bitka medzi maďarskými honvédmi a slovenskými dobrovoľníkmi. Túto nie veľmi známu skutočnosť pripomína pamätný drevený stĺp, nenápadne umiestnený v lese asi 200 m južne od sedla. Zo sedla Branisko chodník spočiatku mierne, neskôr prudšie stúpa na plošinu s vežou. Za vežou chodník opäť vchádza do lesa a lesnou kľukatou cestičkou vystupuje na Rudník, vysoký 1 024 m. Z Rudníka postupuje ďalej na juh po výraznom skalnom hrebeni, kde sa strieda prudký zostup s výstupom na Rajtopíky. Z hrebeňa sú miestami pekné pohľady do priľahlých dolín. Vrchol Rajtopíkov s nadmorskou výškou 1036 m, nás víta dominantným skalným oknom a niekoľkými dierami. Je budovaný dolomitami, kremencami a bridlicami triasu. Vytvorili sa tu úchvatné bloky a piliere. Z Rajtopíkov chodník prudšie klesá južným smerom do sedla Humence v nadmorskej výške 940 m. V sedle je lúka, ktorá je križovatkou lesných ciest. Od roku 2005 vedie odtiaľ žltá značený chodník do obce Dúbrava. Zo sedla chodník ďalej pokračuje a zľava, veľkým oblúkom s miernym stúpaním, obchádzajúc Suchý hrb, vstupuje do svahových lúk. Lúkami a postupne

po lúčnatom hrebienku prichádza až na vrchol Sľubice 1 129 m.n.m.. Za zmienku stojí skutočnosť, že 28. mája 2005 sa tu uskutočnilo 42. stretnutie čitateľov časopisu Krásy Slovenska. Z vrcholových lúk, aj od samotnej vrcholovej kóty je krásny rozhľad na blízke i vzdialenejšie okolie. Severným smerom obdivujeme pohorie Branisko so Smrekovicou a veľkým oblúkom od východu na západ si prezeráme Šarišskú vrchovinu, Čiernu horu, Volovské vrchy, Nízke Tatry s Kráľovou hoľou a majestátnu hradbu Vysokých Tatier. Na západ, v Hornádskej kotline, pod iným uhlom pozorujeme dominantný Spišský hrad a príľahlý Dreveník. Vrchol je veľmi vhodný na paragliding. Tento názor nemám z vlastnej skúsenosti, ale poskytli mi ho letci, ktorých som tam stretol. S odstupom času si myslím, že na paragliding bude tiež veľmi vhodná aj Smrekovica, vzhľadom na jednoduchší prístup. Pre poslednú tretinu putovania naprieč pohorím Branisko je charakteristický dlhý, miestami prudký zostup do Krompách. Zo Sľubice chodník zostupuje mierne na predvrchol Čolo a za ním prudko, lesným prostredím, klesá na poľanu Predky. Z Predkov lesom a prudkým klesaním zostupuje do Vojkoviec. V tomto pomerne krátkom úseku sme klesli o 600 výškových metrov. Z Vojkoviec postupuje poľná cesta cez kopec Na hrbkoch do Kaľavy, za ktorou lesom opäť prudšie klesá do Krompách a teda aj k rieke Hornád, ktorá na juhu oddeľuje Branisko od Hnileckých vrchov.

Geologické pomery Braniska sú veľmi pestré. Na stavbe pohoria sa zúčastňuje kryštalické jadro, tvorené rulami, bridlicami a kremencami, pričom táto stavba sa prejavuje obľajšími povrchovými tvarmi. V najsevernejšej časti pohoria - medzi Lipovcami, Lačnovom a Vyšným Slavkovom - je na kryštalické jadro nasunutý druhohorný príkrov vápencov a dolomitov. Lačnovský potok tu vyhlbil malebnú rokľovitú krasovú tiesňavu so známymi bizarnými morfológickými útvarmi. Najznámejšie sú 60 m. vysoký Mojžišov stĺp, Kamenná baba, skalné okno Vrátnica a vodopád Lačnovského potoka. Pozoruhodná je tiež Veľká skala, s dobrým výhľadom a nadmorskou výškou 930 m. Viedie na ňu modrá značka z Vyšného Slavkova. Značka ďalej pokračuje cez Boldigáň a končí na zelenej hrebeňovej značke.

Na miestach, kde sa spája Lačnovský s Lipoveckým potokom, rozprestiera sa menšia plošina štvrtohorných náplavov, ktoré sú pokryté mokrymi lúkami s bažinnou vegetáciou. Tu vyviera aj známy minerálny prameň Salvator. V dávnej minulosti tu boli dnes už zaniknuté kúpele. Mali pomenovanie Cifrovaná a to podľa farebného pomaľovania drevených budov kúpeľného komplexu.

Aj neďaleko obce Lipovce, priamo nad Lačnovským kaňonom, stál kedysi hrad. Hrad bol postavený v chotári obce začiatkom 13. storočia. O jeho vzniku vieme veľmi málo. Spustošený bol už v roku 1265, no čoskoro bol obnovený a od 14. storočia patrila Abovcovi, ktorí v tom čase ovládali takmer celé východné Slovensko. Neskôr viackrát zmenil majiteľov a začiatkom 18. storočia definitívne zanikol. Pôvodnou funkciou hradu bolo strážiť obchodnú cestu z Prešova do Levoče. Cesta viedla ľahšie prístupným Lačnovským sedlom, nie ako súčasná diaľnica tunelom pod sedlom Branisko. Povest' hovorí : Istému z pánov Lipoveckého hradu sa v šťastnom manželstve narodil syn Ján. Po roku manželka pána Lipoveckého hradu zomrela, synček potreboval materinskú opateru a tak sa pán znova oženil. Macocha bola zlá, bezcitná a vydala sa len z túžby po majetku. Keď sa jej raz opýtal, prečo sa o chlapčeka nestará, zlostne mu odvrkla: „A čo ma po ňom! Nevydávala som sa preto, aby som robila pestúňku!“ Hradný pán zaľal päsť, no ovládol sa, položil synčeka do kolísky a odišiel do tmavej noci. O chvíľu sa hladné dieťa opäť rozplakalo a rozzúrená macocha ho schytila, šmarila do kúta izby a odišla za svojim milencom. Malý Janko tak usedavo plakal, že duša jeho mŕtvej matky to nevydržala a vrátila sa k nemu. Obriadila ho, zaopatrila a uložila. Chlapčica stíchlo a zaspalo. Keď sa macocha vrátila a uvidela šťastné dieťa, vošla do nej zlosť a rozhodla sa, že dieťa zmární. Vzala dieťa, vytratila sa s ním do tmy a vyškríabala sa na vysoké náprotivné bralo. Zastala na samotnom okraji priepasti a už-už sa chystala dieťa zhodiť. Vtom ono nečakane zaplakalo a z ničoho nič zarachotil hrom ... Až ráno, keď slnečné lúče zaliali kraj, zbadali ľudia na vrchole skaly stáť skamenenú macochu s dieťaťom v náručí. Povráva sa, že zasiahla ruka milujúcej matky.

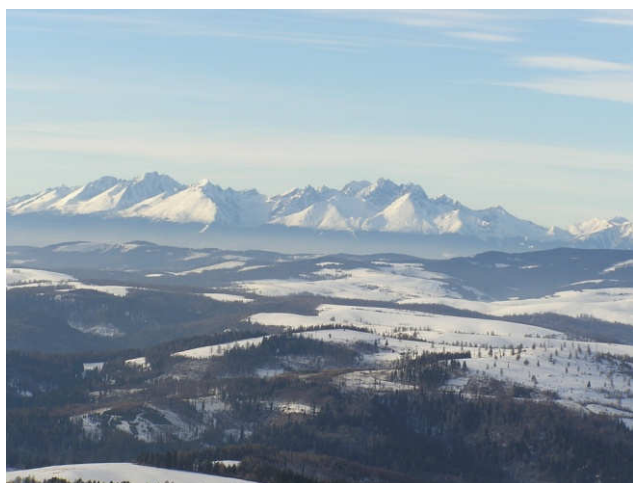
Spodnotriasové kremence tvoria významnú zložku severnej časti Braniska a budujú aj najvyšší vrchol Smrekovicu. Všetky nekrasové horniny tvoria štrky, ktoré sa vo výraznej miere podieľajú na mechanickej erózii strednej časti pohoria, pozostávajúcej z kryštalických hornín.

Na Smrekovicu, najvyšší vrchol Braniska, bola 27. júna 2004 vyznačená značkou pre trasu na miesto s rozhľadom, odbočka z modrej značky, idúcej zo sedla Branisko do sedla Smrekovica. Na jeseň 2004 bola vyznačená žltá turistická značka z Vyšného Slavkova cez Smrekovicu na Kravcovú. Odbočka z modrej značky predstavuje najľahší, najpohodlnejší, najkratší a podľa nášho názoru aj najkrajší prístup. Nad poľovníckou chatou Simona, asi 250 metrov v lese, odbočka zatáča vľavo na širokú lesnú cestu, z ktorej po 50 metroch odbočuje vpravo. Chodník viedie lesom, neskôr skalným poľom, pričom postup na hrebeň strážia skalní mužíci. Na hrebene odbočíme šikmo doľava a ľahko lesom spolu so žltou, vystúpime na vrchol. Výstup po odbočke je pohodlný a trvá asi 30 minút. 11. septembra 2004 sa tu konala svätá omša spojená s vysviackou kríža. Od roku 1997 organizujú rodáci z Vyšného Slavkova, vždy v sobotu pred Levočským

odpustom, výstup na „Hoľu“ ako Smrekovicu dôverne nazývajú. Výstup začína o 10.00 hodine pri obecnom úrade. 31.12.2006 obec Vyšný Slavkov a KST Smrekovica Kamilly zorganizovali 1. Silvestrovský výstup na Smrekovicu cez Zelenú skalú.

Z vrcholu je prekrásny výhľad. Úplne vľavo v diaľke pozorujeme črtajúcu sa meteorologickú stanicu na Kojšovskej holi a pohľadmi prechádzame po Volovských vrchoch, Slovenskom raji až na Kráľovu hoľu. V Hornádskej kotline nás upúta Spišský hrad s Dreveníkom a samotné Branisko máme ako na dlani. Vľavo pozorujeme Patriu, v pozadí Sľubicu a pred ňou doprava Rajtopíky, Rudník a sedlo Branisko. Vpravo pred nami sa nenápadne čnie Petrova hora.

Zo zápisov vo vrcholovej knihe sa dozvedáme, že v oblasti Petrovej hory stál kláštor sv.Petra. Milovníci Braniska sa zápisom do vrcholovej knihy obrátili na návštevníkov Smrekovice, aby im do vrcholovej knihy napísali prípadnú ústne dochovanú informáciu o uvedenom objekte. Od vrcholovej schránky sa oplatí prejsť niekoľko desiatok metrov po chodníku na stranu k Vyšnému Slavkovu. Odmenou je prekrásny výhľad na Vysoké Tatry, Levočské vrchy, Vyšný Slavkov a časť Čergova.

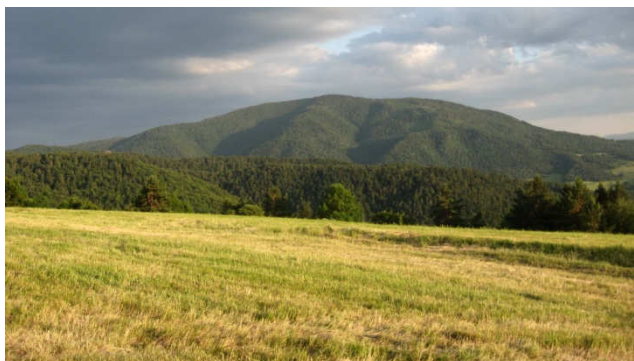


V strednej časti Braniska, 300 m pod sútokom Veľkej Svinky a Dolného potoka a 500 m nad sedlom Branisko, v nadmorskej výške 748 m sa vďaka mechanickej erózii vyvinul pozoruhodný krasový fenomén – sústava ponornej a výverovej jaskyne Diablovej diery. Výver nazývaný Bystrík je na druhej strane hrebeňa v nadmorskej výške 720 m. V priestore Diablovej diery dochádza k bifurkácii Veľkej Svinky. Znamená to, že časť vôd odbočuje na západ, aby sa stratila v markantnom ponore a časť vôd pokračuje svojim korytom južným a neskôr juhovýchodným smerom. Vchod do jaskyne predstavuje výrazný previs a nachádza sa asi 20 m od vybudovanej, ale v súčasnosti značne poškodenej hrádzky hydrologického merného profilu. Previsový vchod je malých rozmerov a prechádza dvomi prudkými a úzkymi perejami. Za perejami vedie oblúková chodba asi 120 m. Chodba je spočiatku 10 m široká, je nízka a mierne klesá. Neskôr sa rozširuje, prudšie klesá a vytvára pomerne veľkú sálu. Na konci potok mizne v sifóne. V sále sú pozoruhodné štrkovo-pieskové náplavy, ktoré neustále menia rozmery a tvar, a to v priamej súvislosti s častými privalovými dažďami posledných rokov. Vody sa neskôr objavujú na druhej strane hrebeňa vo vyvieráčkach. Hlavná vyvierачka je pomerne nízka a úzka a dá sa do nej vojsť plazením proti prúdu. Vody vytekajúce z vyvierачky vytvárajú Diablov potok.

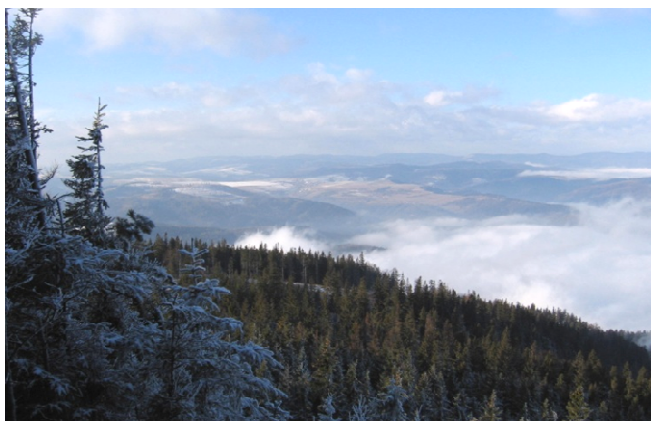
6.5.2007 bola roklina nad vyvierачkou bezpečne premostená drevenou lávkou. Severne nad hlavným výverom sa nachádza jeden menší a jeden úplne malý výver. Tento stav prírodnej pamiatky – bifurkácie Veľkej Svinky platil do 30.07.2004. Prudké dažde značne narušili lesnú cestu, ktorá bola upravená, no nedostatočne spevnená spodnotriasovými kremencovými štrkami. Poškodená hrádzka hydrologického merného bodu bola úplne zničená. Tok Veľkej Svinky juhovýchodným smerom vďaka 0.5 m vysokým nánosom kremencových štrkov zanikol a všetka voda vteká do ponoru. Do ponornej jaskyne sa vďaka tomu počas prudkých dažďov dostávalo veľké množstvo nánosov. Došlo tam k závalu ľavej chodby a pravostranne sa vytvorila prudšia asi 30 m chodba, ktorá končí jazierkom. 20.7.2007 za pomoci mechanizmov bol pri zničenom hydrologickom mernom bode prekopaný 20 m kanál. Voda sa pustila do obnovenie bifurkácie. 8.9.2007 sme skonštatovali, že po takmer dvoch mesiacoch si voda obnovila pôvodný tok. Nastalo tak obnovenie pôvodného stavu prírodnej pamiatky bifurkácie Veľkej Svinky.

Smrekovica, najvyšší vrch Braniska

Pohorie Branisko sa nachádza na rozhraní Šariša a Spiša. Z pohľadu Šariša sa zvykne hovoriť, že je to brána na Spiš. Svoj názov má odvodený od slova „brániť sa“, ktorý pochádza z obdobia začleňovania Spiša do Uhorska na začiatku 12. storočia. Branisko je jediným slovenským, dôsledne severojužným pohorím s dĺžkou 20 km a šírkou od 3 do 7 km. Patrí medzi jadrové pohoria a predstavuje najvýchodnejší článok Fatransko-tatranskej oblasti. Na západe a severe hraničí s Levočskými vrchmi a Spišskou kotlinou, na východe so Šarišskou vrchovinou. Na juhu v doline Hornádu sa stretáva so Slovenským rudohorím. V juhovýchodnom cípe v doline Kluknavského potoka sa stýka s Čiernou horou. Zlomová časť Braniska v nadmorskej výške 750 m.n.m. sedlo Branisko má tiež názov „Chválabohu“. Sedlo rozdeľuje pohorie na dva podcelky. Obidve časti majú pomenovanie podľa najvyššieho vrcholu. Severnejšia a masívnejšia Smrekovica s najvyšším vrchom Smrekovica a južnejšia Sľubica s najvyšším vrchom Sľubica. Cez pohorie



určitú dobu viedla hranica medzi Uhorskom a Poľskom. V roku 1311 malo pohorie názov „Rudno“ a o sto rokov neskôr „Branysa (bráň sa)“ a v roku 1525 sa volalo „Branyzsko“. Pôvodne sa zo Šariša na Spiš prechádzalo cez južnejšie sedlo Humence. Až po nástupe Ferdinanda I. na uhorský trón v roku 1526 bola zriadená v Uhorsku prvá kráľovská pošta z Viedne cez Ružomberok, Levoču, cez sedlo Branisko do Prešova a Košíc. Pôvodná cesta cez sedlo Humence postupne zanikla. Významná udalosť sa udiala na Branisku v roku 1849. Bolo to v období, keď Maďari vystupňovali svoje požiadavky voči viedenskému cisárskemu dvoru. Slováci a iné národy žijúce v Uhorsku to isté žiadali od Maďarov. 5.2.1849 došlo na Branisku k bitke medzi honvédmi - vojakmi maďarskej armády a cisárskymi vojskami, po boku ktorých bojovali aj slovenskí dobrovoľníci. Miesto bojov bolo na vrchole Chvalabohu. Túto udalosť pripomína pamätný drevený stĺp. Je schovaný v mladej jedline, asi 200 m južným smerom na Sľubickej strane Braniska. Na počesť maďarskej armády bol na rozhraní 19. a 20. storočia na skalnom brale, na protifaľhej strane cesty postavený pamätník, ktorý symbolizoval víťazstvo maďarských revolučných síl v bitke o Branisko. Pod vplyvom politických udalostí bol neskôr tento pamätník odstránený a premiestnený pod Branisko, do obce Korytné. Boj na Branisku sa spočiatku vyvíjal priaznivo pre cisársku armádu a slovenských dobrovoľníkov. Maďarské vojsko vedené generálom Gyonom uskutočnilo nečakaný obchvat a vyšlo z boja o Branisko nakoniec víťazne. Po tejto bitke sa pod tlakom ruskej armády, ktorá prichádzala do Uhorska na základe dohody medzi ruským cárom Mikulášom I. a rakúskym cisárom Františkom Jozefom I., sa honvédi premiestnili do Toryskej doliny. Armáda mala za úlohu potlačiť maďarské vojská a nastoliť v krajine mier. Nakoniec honvédi museli ustúpiť k Debrecínu a 13. augusta roku 1849 utrpeli združujúcu porážku pri Világoši. Vojaci cisárskej armády a slovenských dobrovoľníkov boli pochovaní na odľahlom mieste Braniska. Lokalita dnes nesie názov "Šmertnica", ale identifikácia tohto miesta nie je presne určená. Mŕtvi vojaci maďarskej armády - honvédi boli pochovaní na cintoríne v obci Korytné. Nielen revolučné roky 1848-49 zanechali krvavú stopu na Branisku. V nasledujúcom storočí sa tu odohrali ďalšie dve bitky. V roku 1919 na Branisku československí legionári odrazili útok maďarských jednotiek. Urputné boje o Branisko sa viedli aj v 2. svetovej vojne. Pri ústupe Nemcov začiatkom roku 1945 si ich armády nad obcou Široké



vybudovali až trojstupňové opevňovacie zákopy. 22. januára 1945 bola oslobodená obec Široké a až 24. januára po ťažkých bojoch bol dosiahnutý vrchol Chvalabohu. Aj vtedy si boje vyžiadali svoje obete. Na znak tejto udalosti po vojne bol začiatkom 60. rokov minulého storočia v sedle Branisko postavený betónový monument, ktorý bol neskôr odstránený a namiesto neho postavený dnešný pamätník s nápisom „Chvála Bohu“. Cez sedlo Branisko viedla okrem poštovej trasy s dostavnikom niekoľko storočí furmanská trasa. V sedle neďaleko terajšieho pamätníka až do 2. svetovej vojny stála povestný furmanský hostinec. Neskôr bola

postavená nová krčma, ktorá bola v prevádzke až do osemdesiatych rokov minulého storočia. Krčmárkou bola Haľka zo Širokého. Vyzdvihnutím jadrového pohoria Branisko sa mocná, rovná vrstva usadenín polámala a vzniknuté zlomy či trhliny sa stali základnou sieťou pre vodné toky. Pohorie patrí k povodiu Hornádu. Najvýznamnejším tokom je Veľká Svinka, ktorá vyviera na juhozápadných svahoch Smrekovice. Časť vody vteká do Diablovej diery, druhá časť tečie ďalej svojím korytom na šarišskú stranu. Tento jav sa nazýva odbornou bifurkácia, teda rozdvojenie alebo dvojriečie. Na výstup na Smrekovicu sa vyberáme zo sedla Bransiko. Pri turistickom smerovníku je umiestnená mapa a pomerne podrobný popis pohoria. Tu sa napájame na modrú turistickú značku a spolu so zelenou postupujeme severným smerom. Chodník klesá okolo skládky posypového materiálu k potoku Veľká Svinka. Po chvíli postupujúc proti prúdu potoka prichádzame k Prírodnej pamiatke. Ide o fluviálnu pseudo-krasovú jaskyňu, ktorá siaha až do hĺbky 120 metrov pod horský masív. Ľudia túto dieru do útrobov zeme pomenovali svojsky „Diablove diery“. Predstavuje akoby ozajstný zostup do podsvetia - pekla. Jej vznik sa vysvetľuje tak, že časť vôd Veľkej Svinky sa prepadáva do skalnej diery, ktorú si vytvorila samotná voda a tá sa stráca v podzemí. Za pozornosť stojí aj koncovka Diablovej diery, v podobe, kde sa táto voda opäť dostáva na povrch zeme. Voda o niečo nižšie na svahu pred Korytným znova vyviera na povrch masívu a tomuto miestu ľudia hovoria „vyvieračka“. Potok, ktorým sa voda odvádza dole zo svahu ku Korytnému sa nazýva aj Diablov potok. Ku vyvieračke sa dá prísť lesným chodníčkom z Chvalabohu. Nad hlavným výverom je postavený Most priateľstva Smrekovica – Kamilky, ktorý turisti otvorili 6. mája 2007. Výškový rozdiel medzi ponorom a výverom je 60 m. Veľká Svinka vyteká z výveru na spišskej strane ako potok Bystrík. Od Diablovej diery postupujeme ďalej proti prúdu potoka chatovou osadou. Míňame sútok Veľkej Svinky a Dolného potoka a prichádzame na rázcestie. Tu pri Studničke na rázcestí sa obe značky rozchádzajú. Opäť sa zídu v sedle Smrekovica. Zelená značka odbočuje doprava do doliny Dolného potoka a modrá mierne zatáča a postupuje stále proti prúdu potoka Veľká Svinka. Za poslednou chatou sa dolina rozširuje a lesná cesta mierne stúpa. Spočiatku po ľavej no neskôr hlavne po pravej strane sa otvárajú rozsiahle lúky. V minulosti sa využívali na pastierstvo, o čom svedčí aj schátraná koliba a trocha vyššie aj ohrada pre dobytok. Nad spustenou ohradou sa lúky končia a lesná cesta nabera na strmosti. V mieste, kde lesná cesta prudko bočí doľava vstupujeme priamo do lesa. Krátko ale prudko stúpame lesom a vychádzame na zamokrenú lúku. To svedčí, že sme v pramennej oblasti potoka Veľká Svinka. Po ľavom okraji lúky vystupujeme na rozsiahlu plošinu so skládkou dreva nad poľovníckou chatou Simona. Chata Simona je bezprostredne pod Petrovou horou a prameň, ktorý tu zachytili sa volá Pramň sv. Petra. Postupujeme na horný okraj plošiny a vstupujeme do lesa. Chodník opäť nabera na strmosti a po 250 m sme pri turistickom smerovníku. Ten nás informuje, že modrou významovou turistickou značkou nesúcou názov Marková skratka sa dostaneme za 30 minút na vrchol Smrekovica. Tu sledujúc modré trojuholníky zatáčame doľava a po 50 m opúšťame lesnú cestu a vpravo vstupujeme do lesa. Chodník mierne kľukatí a neskôr okrajom rúbane prichádza k úzkemu pásu lesa, ktorý prechádzame. Pred nami sa dvíha strmší svah poznačený polomom a požiarom. Biotop sa tu pomaly obnovuje. Pomerne otvoreným terénom okolo navršených skalných kôp strmo vystupujeme na hrebeň. Tu sa napájame na žltú turistickú značku, zatáčame doľava a ľahko vystupujeme na vrchol. Z vrcholu Smrekovica máme krásny polkruhový výhľad. Ako na dlani máme Pátriu, sedlo Branisko, Rudník, Rajtopiky a Sľubicu. Za dobrej viditeľnosti nad Pátriu pozorujeme Kojšovskú hoľu. V pravo v hornádskej kotline pozorujeme Spišský hrad a príľahlý Dreveník. V pozadí sa čnejú Hnilce vrchy, Slovenský raj a dominuje Kráľová hoľa. Na vrchole Smrekovica je altánok, ktorý slúži na bohoslužby, ktoré sa tu organizujú v prvej polovici septembra. Na turistickom smerovníku je turistická mapa a schránka s vrcholovou knihou s pečiatkou. Z vrcholu sa oplatí prejsť lesom niekoľko desiatok metrov po žltej turistickej značke. Nachádzajú sa tu dva pozoruhodné kremencové moria. Z vyhládokového miesta je úžasný výhľad na Vyšný Slavkov a príľahlé dediny Spiša a Šariša. Ako na dlani máme Levočské vrchy a za dobrej viditeľnosti obdivujeme mohutnú hradbu Vysokých Tatier. Až tri štvrtiny pohoria Branisko sa nachádzajú vo výške od 700 do 1 100 m. Značné rozdiely v nadmorskej výške mali za následok spätnú eróziu stráňových tokov, ktoré spôsobili zarezanie vodných tokov a vznik systému rázsoch. V pestrej geologickej stavbe dominujú hlavne ruly, žuly, vápence, dolomity, kremence a zlepence. Reliéf pohoria má hornatinový charakter so zarovnanými povrchmi, skalnými formami a krasovými útvarmi. Oblasti s menšou nadmorskou výškou možno zaradiť do mierne teplej klimatickej oblasti, vyššie oblasti naopak do chladnej. Priemerné teploty sa v januári pohybujú okolo -6 až -7°C, zatiaľ čo v júli od 15,5 do 17°C. Priemerný úhrn zrážok je ročne 650 - 800 mm. S najvyššími zrážkami v júli a najnižšími vo februári. Snehová pokrývka sa v pohorí drží od 80 do 120 dní v roku. Pohorie patrí do mierne teplej až chladnej klimatickej oblasti. Na severe pohoria prevládajú smrekové a smrekovo-jedľové lesy, na východe bukové a na juhu borovicové lesy. Odlesnené časti pohoria pokrývajú lúky, pasienky, kroviny. Na Branisku žije jelenia a srnčia zver, diviaky, vlky, rysy, jazvece a ojedinele tade prechádza aj medveď.

cez Vyšnoslavkovské vodopády k jaskyni v Pekárniku

Pohorie Branisko sa v geomorfologickom členení nachádza v provincii Západné Karpaty. Severná hranica tohto pohoria sa nachádza na hranici Podhôrno-magurskej a Fatransko-tatranskej oblasti na styku dvoch odlišných geologických podcelkov. Na severe pozorujeme členité, oku lahodiace povrchové tvary flyšového podcelku Bachurne. Južným smerom zas pozorujeme obľahšie tvary kryštálického jadrového podcelku Branisko. Na konci prvohôr sa v tejto oblasti začala vyvíjať karpatská geosynklinála. Vďaka tomu bola táto oblasť zaplavená morom a v priebehu druhohôr tu vynikali vápencové usadené horniny. Tie boli neskôr, začiatkom štvrtohôr počas vrásnenia vyzdvihnuté a nasunuté na severnú stranu kryštálického jadra Smrekovice. Na pomerne malom území môžeme sledovať učebnicový stret prvohorných, druhohorných a treťohorných hornín. Budeme postupovať po druhohorných vápencových horninách. Po ľavej strane budú treťohorné flyšové horniny Bachurne, tvorené zlepcami, ílovcami a pieskovecami. Na ľavej zas prvohorné kryštálické horniny Braniska, tvorené bridlicami a kremencami. Na pozorovanie tohto pozoruhodného geologického rozhrania sa vyberáme z Vyšného Slavkova. V centre obce pri turistickom smerovníku sa napájame na červený, miestne značený turistický chodník, ktorým vyrážame severovýchodným smerom pozdĺž Podhorského potoka. Chodník s miestnym značením bol slávnostne otvorený na turistickú potulku v nedeľu 6. mája 2012. Na trase míňame požiarnu zbrojnicu a Dom Charitas sv. Vincenta de Paula a prichádzame k areálu miestneho roľníckeho družstva. Areál obchádzame zľava a hneď zatáčame doprava k Podhorskému potoku. Prvým cieľom sú Vyšnoslavkovské vodopády. Predstavujú Dolnú a Hornú prielomovú roklinu modelovanú Podhorským potokom. Okolo potoka vstupujeme do malebnej Dolnej prielomovej rokliny. Podhorský potok tu sleduje kontakt dolomitov a lunzských vrstiev severného okraja pohoria Braniska. Vodopády sú tu tvorené lavicami norických dolomitov. Stavba územia je tvorená prevažne z vápencových dolomitov, ktoré sa striedajú s vrstvami ílu, bridlíc a pieskovcov. Pozdĺž koryta potoka sa nachádza niekoľko vrstiev riečneho štrku, zlepcov a kombinácie hliny a piesku. To všetko je dôkazom, že sme v mieste stretu prvo, druho a treťohorných hornín. V ústí Podhorského potoka je situovaný malý bývalý miestny lom na dolomitický vápenc. Bezprostredne vedľa preteká Podhorský potok, ktorý v relatívne úzkej Dolnej prielomovej roklina vytvára sústavu niekoľkých menších vodopádov a vodopádikov a spolu s odkrymi v opustenom lome poskytuje informácie o geologickej stavbe lokality. Chodník vedie v pravom svahu a preto ten, kto si chce dôsledne vychutnať atmosféru rokliny s vodopádikmi, sa musí držať bezprostredne potoka. Asi po 100 m pozorujeme na ľavej strane nad Lavicovým



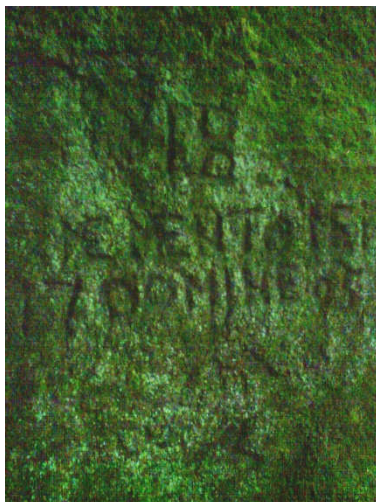
vodopádom malú skalnú ihlu, nazývanú tiež Malý slavkovský Mojžišov stĺp. Na jeho druhej strane je tiež zaniknutý vápencový lom. Po chvíli vstupujeme na lúku. Držiac sa potoka postupujeme okrajom lúky, míňame štýlovú chatu a prichádzame k ústiu Hornej prielomovej rokliny. Nie sú tu výrazné vápencové skaly ako v Dolnej prielomovej roklina, ale v strednej časti Podhorský potok vytvára vlnitý Hadí vodopád, padajúci cez 3 m vysoký skalný prah. Pomaly sa Horná prielomová roklina zmiernuje a otvára sa do Okrúhlych lúčok a oblasti Kopanica. Vstupujeme na rozsiahle lúky a veľkým oblúkom zatáčajúc na juh prichádzame do oblasti Roveň, kde sa pri turistickom smerovníku končí červená miestne značená trasa a napájame sa na červenú pásovú turistickú značku. Ňou postupujeme východným smerom, križujúc zalesnenú roklinu do východnej časti plošiny Zápač. Tu zatáčame a vstupujeme do oblasti Bučina. Držiac sa hrebeňa postupujeme južným smerom a po chvíli sa v teréne objavujú ojedinelé vápencové skaly. Skál postupne pribúda a prichádzame k mohutnému skalnému bralu nad Malinkovou dolinou. Na jej spodnom okraji je vstup do 18 m dlhej jaskyne. Počas druhej svetovej vojny sa tu ukrývali partizáni, ktorí mali za cieľ zlikvidovať vysokého nemeckého dôstojníka. Po úspešnej akcii sa však dobrovoľne vydali nepriateľovi, nakoľko ten sa vyhŕžal vyhladením okolitých dedín. Boli transportovaní do



koncentračného tábora. Jednému sa podarilo počas transportu ujsť a osud ostatných je neznámy. Od jaskyne prudko zostupujeme do Malinkovej doliny. Opúšťame pásmo listnatých lesov a vstupujeme do ihličnatého porastu. Na dne Malinkovej doliny zatáčame na západ. Lesnou cestičkou prichádzame k potoku Zubrík, ktorý pramení v južnej časti plošiny Zápač. Okolo potoka postupujeme k Suchej doline, kde sa Zubrík vlieva do Antalovho potoka. Tu sa napájame na modrú turistickú značku a postupujúc západným smerom vychádzame zo Suchej doliny na rozsiahle podhorské lúky. Vpravo pozorujeme zalesnenú lokalitu Kúty, v ktorej hornej časti sa nachádza prírodná rezervácia Na Bani, ktorá bola vyhlásená na ochranu vzácných a chránených druhov rastlín, najmä z čeľade vstavačovitých. Celkovo tu ide o 12 druhov, ku ktorým prístupujú aj iné teplomilné a lesné druhy rastlín. Vľavo pozorujeme masív Smrekovice s vyhladkovým miestom s krížom pod sedlom Pod Hejdovom. Pred nami sa pozvoľne dvíha plošina Sihoť, na ktorej pozorujeme Michaličku a Homôlku. Bezprostredne za nami pozorujeme majestátnu Veľkú skalú. Pri kameňolome Antalov potok zatáča na sever. Tu sa napájame na žltú turistickú značku a postupujúc severným smerom obcou Vyšný Slavkov, mŕňajúc starý židovský cintorín a zdroj skupinového vodovodu prichádzame do centra obce, kde sme dnešnú potulku začínali.

Poľovnícka legenda na Branisku

Pohorie Branisko a zvlášť jeho severný podcelok Smrekovica skrýva vďaka geologickej stavbe veľa pozoruhodných zákutí. Je to spôsobené tým, že na tomto území dochádza k stretu prvo, druho a treťohorných hornín, ktoré boli začiatkom štvrtohôr vyvrásnené. Túto situáciu tiež umocňuje skutočnosť, že ako jediné slovenské pohorie má dôsledný poludníkový, teda severojužný smer. Západné vzdušné prúdenie z Liptovskej a Hornádskej kotliny a východné prúdenie z brázd Šarišskej vrchoviny naráža na tisíc metrovú bariéru, ktorá spôsobuje, že sa vzdušné prúdy triešťa a zároveň sa dvíhajú. Branisko je teda geologickým, ale aj klimatickým rozhraním. So severojužnou dĺžkou 20 km a šírkou od 3 do 7 km patrí k menším pohoriam. Túto skutočnosť však oceníme až vtedy, keď sa s batohom na chrbte vyberieme na potulku. Všímavé oko postrehne striedanie geologických pásiem, ktoré dotvára aj striedanie s ňou súvisiacej vegetácie. V prípade nestáleho počasia sa tiež dá pozorovať rozdielne počasia na západnej spišskej a východnej šarišskej strane. V dnešnej potulke sa vyberieme hľadať tajomné zákutia severnej časti Braniska. Budeme pozorovať geologickú stavbu s vegetačným krytom a zameriame sa tiež na odhalenie tajomnej, no pomerne neznámej poľovníckej legendy. Od turistického smerovníka v centre obci Vyšný Slavkov postupujeme južným smerom žltou turistickou značkou. Útulnou podhorskou obcou, okolo žriedla skupinového vodovodu, starého židovského cintorína prichádzame k ústiu Suchej doliny. Na západnej strane sa nachádza rozsiahla lúčnatá náhorná plošina Sihoť. Žltá turistická značka však pokračuje južným smerom a mierne lúčnatým terénom stúpa. Po chvíli vstupujeme do lesa, stáčame sa na východ a pomerne prudko stúpame do sedla Pod Hejdovom. Tu sa napájame na lesnú cestu a s miernym stúpaním juhovýchodným smerom prichádzame na Zelenú skalú. Zo zelenej skaly je krásny polkruhový výhľad na hornádsku kotlinu. Pozorujeme Spišský hrad, Nízke a Vysoké Tatry a Levočské vrchy. Zelená skala je tvorená druhohornými dolomitmi, ktoré boli nasunuté počas štvrtohôr na prvohorné kryštalické jadro Smrekovice. Zo zelenej skaly postupujeme juhovýchodným smerom do oblasti pod Petrovou horou. Táto časť sa miestne volá Mláky, nakoľko sa jedná o silne zamokrený terén s permanentným výskytom mlák. Po chvíli schádzame zo žltej turistickej značky a smerom napravo postupujeme s miernym stúpaním juhovýchodným smerom lesnou cestičkou popod Smrekovicu na modrú turistickú značku. Pri smerovníku sa napájame na modrú turistickú značku. Východným smerom s miernym oblúkom, v strednej časti so zamokreným terénom, prichádzame do sedla Smrekovica. V sedle s nadmorskou výškou 1074 je dôležitá križovatka modrej, zelenej a žltej turistickej značky. Sedlo Smrekovica je husto zarastené lesnou vegetáciou. V sedle sa napájame na žltú turistickú značku a postupujeme východným smerom. Z regiónu Spiš vstupujeme do regiónu Šariš. Žltá turistická značka mierne klesá otvoreným terénom, ktorý vznikol vďaka polomu. Vpravo pozorujeme mohutnú Patriu, ktorá s výškou 1171 m predstavuje najvyšší vrchol celého regiónu Šariš. Naľavo pozorujeme lúčnatú Kravcovú a masív Bachurne. Po krátkej chvíli idúc popod Malú Smrekovicu prichádzame k dolomitovým skalám. Tie obchádzame sprava a po klesaní prichádzame k ľavostrannému brezovému háju. Odtiaľ máme pekný pohľad na lúčnatú chrbtovú poľanu a zarastený vrchol Homôlky. Tu opúšťame žltú turistickú značku, zatáčame doľava a postupujeme severným smerom ku skalám. Obchádzame ich sprava a na konci zatáčame doľava, kde nachádzame skalné okno, ktoré vzniklo počas horotvorných pohybov zakliesnením uvoľneného balvana medzi dva skalné bloky. Od skalného okna sa vraciame späť smerom na žltú turistickú značku. Ideme však bezprostredne popod skaly, kde skúmame a obdivujeme skalné pukliny,



diery a previsy. Úplne hore, tam kde sme začali skaly pri príchode obchádzať, je skalný previs. Na skale pod previsom sú vytesané nejaké písmená s letopočtom. Nápis je v latinčine a prečítať sa dajú slová MEMENTO ME DOMINE. Znamená to „Pamätaj na mňa, Pane“. Hneď vedľa nápisu je letopočet 1759 vytesaný arabskými číslicami. Nápis sa viaže k legende o ohrozenom poľovníkovi a obetavom psovi. Niekedy dávno poľoval na Branisku barón. Počas poľovačky na diviaky prihnali k nemu honci veľkého kanca. Barón naň vystrelil, no netrafil ho dobre. Ranený diviak chcel zaútočiť na strelca, ale do cesty sa postavil barónov pes. Ruval sa s poraneným kancom, pokým barón opäť nabil svoju pušku–predovku a kanca zastrelil. Oddaný pes následkom poranení od kanca na mieste zahynul. Na znak vďaky dal barón vytesať tento nápis na skalu. Nápis dokazuje, že uvedený príbeh sa s veľkou pravdepodobnosťou naozaj stal. Písmená sú v presných riadkoch, rovnako vysoké a s primeranou šírkou. V nápise sa vyskytujú vtedy bežné spojenia dvoch písmen, aby sa ušetrila práca a čas. Umiestnenie nápisu na kameni pod previsom je veľmi umné, nakoľko vápenec ľahko podlieha erózii, a tak chránený nápis má väčšiu šancu dlhšie ostať neporušený. Od nápisu sa vraciame cez brezový hájik späť na žltú turistickú značku a ňou stúpajúc vystupujeme späť do sedla Smrekovica. Tu zatáčame doprava a spolu s modrou a zelenou turistickou značkou klesáme na Horné lúky pod Kravcovou. Na kraji lesa stojí turistický smerovník, ktorý ukazuje na postup žltej turistickej značky. Po nej sa za pár minút dá dostať k udržiavanej studničke. Ďalej postupujeme modrou a zelenou turistickou značkou popri lese. Na mieste, kde turistické značky sa zatáčajú doprava opúšťame turistické značky a pokračujeme popri lese priamo smerom na vrchol Kravcovej so sklenenou poľovníckou chatou. Tesne pred posledným prudkým stúpaním zatáčame doľava a vstupujeme do lesa. Postupujeme slabovo viditeľným chodníkom spočiatku severozápadným smerom a po chvíli zatáčame doprava a severovýchodným smerom klesáme dolinou do oblasti nazývanej Biele vody. V dolnej časti dolina zatáča doľava a klesá pod masívom Boldigáňa a Veľkej skaly do Suchej doliny. V oblasti Biele vody potok sa miestami stráca v podzemí a miestami sa opäť objavuje. Nesporne to súvisí s vápencovým podložíom a strácanie sa potoka určite spôsobuje krasový jav. V mieste, kde sa Biele vody napájajú do Suchej doliny prichádzame na modrú turistickú značku. Tu treba poznamenať, že ak by sme pokračovali modrou značkou smerom na Veľkú skalu, naďabíli by sme na začiatku skál na Tunelovú bránu. Tá je označená turistickým smerovníkom a zabezpečená reťazami. Je väčšia ako tá, čo sme dnes navštívili, no má presne taký istý proces vzniku formou zakliesnenia uvoľneného skalného balvanu medzi skalné bloky. My však postupujeme okolo Antalovho potoka Suchou dolinou. V mieste, kde sa do Antalovho potoka ľavostranne vlieva potok Zubřík, z Malinkovej doliny vstupujeme na lúky, ktorými postupujeme západným smerom ku kameňolomu. Tu sa napájame na žltú turistickú značku, ktorou sme začínali a severným smerom sa vraciame do centra obce Vyšný Slavkov.

Veľká skala nad Vyšným Slavkovom

Sme na rozhraní Podhŕňno-magurskej a Fatransko-tatranskej oblasti Vonkajších Západných Karpát a pozorujeme rozhranie rozdielnych geomorfologických celkov. Do Vyšného Slavkova prichádzame od Lipian flyšovým pásmom a očarení malebnou krajinou stojíme na konci zálivu vnútrokarpatského paleogénu Spišsko-šarišského medzihoria.

Východným a západným smerom sa rozprestiera vnútrokarpatské flyšové pásmo. Na východe pozorujeme Bachureň a na západ Levočské vrchy. Sú tvorené zlepcami, ílovcami a rôznymi zvrstvenými pieskvcami. Pozorujeme oku lahodiace mäkké povrchové tvary, ktoré sa vyvinuli vďaka geologickému zloženiu. Reliéf je tu členitý s typickými strmými svahmi. Južným smerom nás očaruje pohľad na Smrekovicu, najvyšší vrchol Braniska, jadrového pohoria. Vyše 600 metrové prevýšenie dodáva Smrekovici dôstojný ráz. Na stavbe Smrekovice sa zúčastňuje kryštalické jadro, tvorené rulami, bridlicami a kremencami, pričom táto stavba sa prejavuje oblejšími povrchovými tvarmi. V najsevernejšej časti pohoria - medzi Lipovcami a Lačnovom - je na kryštalické jadro nasunutý druhohorný príkrov vápencov a dolomitov. Na konci prvohôr podmienili tektonické pohyby nové

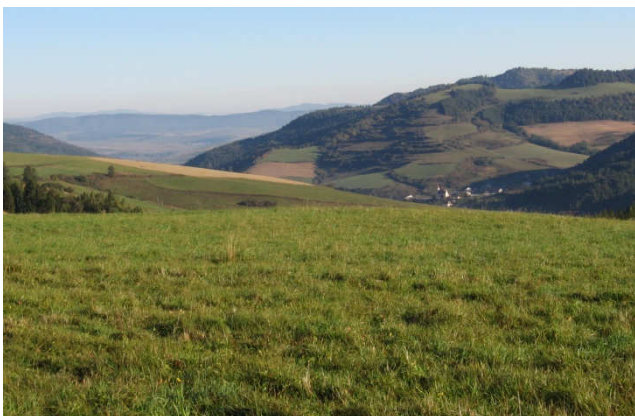


morské zaplavenie územia, ležiaceho v priestore vyvíjajúcej sa karpatskej geosynklinály. V priebehu druhohôr sa geosynklinála rozčlenila na pozdĺžne pásma s rôznou hĺbkou a rôznou vzdialenosťou od pobrežia. Spôsobilo to odlišnosť usádzajúcich sa materiálov v jednotlivých pásmach. V tomto období sa na severnú stranu kryštalického jadra Smrekovice nasunuli druhohorné vápence. Po ich vyzdvihnutí vznikla Veľká skala. A práve pozoruhodná Veľká skala je cieľom dnešnej potulky. Vďaka turistickým nadšencom bola Veľká skala sprístupnená. Od lomu z Vyšného Slavkova postupujeme Suchou dolinou okolo Antalovho potoka a modrou turistickou značkou vystupujeme na Veľkú skalú vo výške 930 m.n.m. Je to pozoruhodná skala, kde skalné bloky a steny dosahujú výšku až 30 m. Z nej cez Boldigáň prichádzame do severnej časti rozsiahlych horských lúk v lokalite Kravcová. Tu sa napájame na zelenú turistickú značku, ktorou okolo studničiek klesáme do priehyby Na zákrute a odtiaľ pohodlne prechádzame do Lačnovského sedla. Potôčiky stekajúce žlabmi po severnej strane Veľkej skaly a Boldigáňa ako aj potôčiky od Lačnovského sedla smerujú do Malinkovej doliny, aby napojili potok Zubrík. Z Lačnovského sedla postupujeme západným smerom červenou turistickou značkou peknými horskými lúkami k prameništiu potoka Zubrík, ktorý sa tiež na poľane Hradisko, spája s Antalovým potokom v Suchej doline. Z plošiny Roveň severným smerom obchádzame lesné pásmo Kružľovca a postupujeme na okrúhle lúčky. V oblasti Kapanica, pramennej oblasti Podhorského potoka vstupujeme do lesíka. Klesáme popri potoku, ktorý pozvoľne tečie. Neskôr potok vytvára roklinu a v nej síce malé, ale úchvatné kaskády a vodopády v druhohorných vápencoch. Dnešná potulka viedla zaujímavým geologickým rozhraním, pásmom styku prvohorných a treťohorných hornín, pričom na rozhraní sme pozorovali aj druhohorné formy.



Cez Geredziny k ponornej a výverovej jaskyni

Potulku začíname vo Vyšnom Slavkove pri obecnom úrade a postupujeme južným smerom okolo stále funkčnej technickej pamiatky, vodojemu prešovského gravitačného skupinového vodovodu, postaveného v roku 1951. Voda z tejto studne na trase do Prešova prekonáva 300 výškových metrov a svojou životodarnou tekutinou zásobuje aj príľahlé mestečká a obce. V ľavom prudkom svahu našu pozornosť upútajú kamenné náhrobky starého židovského cintorína. Pri kameňolome, ktorý prevádzkuje miestne roľnícke družstvo, stojíme pred krásnou scenériou. Modrá turistická značka tu zatáča východným smerom na Veľkú skalú cez Suchú dolinu. Majestátna Smrekovica, najvyšší vrch Braniska, so 600 metrovým výškovým prevýšením, sa vypína južným smerom, priamo pred nami a vedie na ňu žltá turistická značka.



Západne od Smrekovice sa rozprestiera rozsiahla náhorná plošina zvaná Sihot'. Na západnom okraji pozorujeme vrchol Michaličky vysokej 785 m, ktorý pozvoľne prechádza do Homôľky.

Starou poľnou cestou so stúpaním postupujeme východným okrajom plošiny Sihot'. Pod sedlom Prašivá, v oblasti Geredziny, sledujúc chodník, vstupujeme do lesa. Jeho okrajom vystupujeme do sedla Prašivá (777 m n.m.)

V strede lúky nás upúta murovaná kaplnka. Je postavená na mieste bývalého kostola. Neďaleko sa nachádza Turkova lúka. Podľa legendy sa v čase tureckých vpádov, v močaristej lúke so šašinovým porastom, počas obliehania Sihote, prepadol turecký vojak s koňom.

Východným smerom nás v masíve Smrekovice upúta dolomitová Zelená skala s nadmorskou výškou 980 m. Vďaka svojej severozápadnej orientácii je obrastená machom. Ku skale sa viaže povest'. Kráľ Matej tam ukryl lup zbojníckej družiny, ktorý do dnešných dní nik nenašiel.

Zo sedla Prašivá postupujeme južným smerom ponad staré Poľanovské maštale. Na lesnej ceste nás upúta geologické rozhranie. Sú tu pekne odhalené vrstvy druhohorného dolomitu a o niekoľko desiatok metrov ďalej

prvohorné ruly. Je to svedectvo horotvorných pohybov. Koncom prvohôr tektonické pohyby spôsobili, že toto územie bolo zaplavené morom. V druhohorách sa tu usádzali vápence a tie boli koncom druhohôr nasunuté na kryštalické jadro Smrekovice. Neskôr, začiatkom treťohôr boli vyzdvihnuté a tak vznikla aj Zelená skala.

Cesta postupuje po vrstevnici s nepatrným stúpaním na Vyhliadkovú lúčku pod Príkrou. Lúčka sa nachádza vo výške 875 m n.m. Za dobrej viditeľnosti je odtiaľ prekrásny výhľad na Spišský hrad, Dreveník, Kráľovú hoľu a Vysoké Tatry. Zostup z Vyhliadkovej lúčky do doliny Veľkej Svinky je pohodlný. Tu sa napájame na modrú turistickú značku.

Okolo studničky Na rázcestí prichádzame k ponoru Diablovej diery. Vďaka mechanickej erózii sa v nadmorskej výške 748 m vyvinul pozoruhodný krasový fenomén. Predstavuje ponornú a výverovú jaskyňu.

V ponornej jaskyni mizne potok Veľká Svinka, aby sa v bujnej riave v plnej sile a krásne vynoril na druhej strane úzkeho a strmého hrebeňa. Ponorná jaskyňa sa nachádza pod skalným previsom. Previsový vchod je malý a prechádza cez dva prudké a úzke pereje. Za perejami je oblúkovitá chodba s klesaním dlhá asi 120 m.

Od Diablovej diery prichádzame do sedla Branisko s nadmorskou výškou 750 m. V sedle Branisko je kaplnka a chátrajúci pamätník sovietskym ženistom. Málokto vie, že neďaleko sedla v lese je ukrytý pamätný drevený stĺp. Pripomína bitku medzi maďarskými honvédmi a slovenskými dobrovoľníkmi z roku 1849.

Zo sedla Branisko nasleduje krátky zostup po vyčistenom chodníku k výveru. Výver v nadmorskej výške 720 m predstavuje výtok z ponoru Diablovej diery. Výverová jaskyňa je oveľa menšia ako ponorná. Obmedzene sa dá do nej vojsť plazením proti prúdu. Bujná riava pod výverom predstavuje kaskádu vodopádov. Je bezpečne premostená drevenou lávkou postavenou 21. apríla 2007, turistickými nadšencami spod Smrekovice.

Od výveru pomerne prudko zostupujeme na starú lesnú cestu, ktorou ponad Poľanovce zostupujeme do doliny. V nadmorskej výške 660 m sa napájame na poľnú cestu z Poľanoviec do Vyšného Slavkova. Poľnou cestou s miernym stúpaním severným smerom vystupujeme opäť do sedla Prašivá.

Zostup do Vyšného Slavkova je možný po trase výstupu, alebo aj ľavostranne veľkým oblúkom cez lúky Geredzín.



Náhorná plošina Sihot'

Vyšný Slavkov s nadmorskou výškou 560 m predstavuje malebnú dedinku učupenú v údolí pri sútoku Antalovho a Podhorského potoka na rozhraní Podhôľno-magurskej a Fatransko-tatranskej oblasti Vonkajších Západných Karpát. Z Vyšného Slavkova postupujeme severným smerom k osade Vlčia, patriacej k obci. Osada sa tiež nazýva Velča alebo Chmelník. Do konca 18. storočia to bolo významné miesto na križovatke ciest. Bola tu veľká vozáreň s ubytovňou a krčmou. Infraštruktúru tu dopĺňal mlyn, horáreň, mýtna stanica pre strážcov priesmyku a pivovar. Historický názov Chmelník a existencia pivovaru sú nesporným dôkazom toho, že sa tu v dávnych dobách pestoval chmeľ. Je to svedectvo, že v oblasti prekvital čulý obchodný ruch. V stredoveku tade viedla dôležitá obchodná cesta spájajúca región Šariša a Spiš a tým aj Uhorsko s Poľskom.

Furmanské kolóny idúce dolinami boli častým cieľom a aj ľahkou korisťou zbojníkov, ktorí na nich útočili z náprotivných svahov a často v zúžených roklinách. Po vzore stredovekých hradov, ktoré boli situované na vyvýšeninách a nepriateľ musel útočiť do kopca, túto taktiku prevzali aj staré furmanské cesty. Furmanské cesty sa tak postupne presunuli na vyvýšené miesta vedúce po nezalesnených hrebeňoch. Zbojníci tak mali sťaženú úlohu, keď pri prepade furmanskej kolóny museli útočiť do kopca, pričom furmani rýchle spozorovali nebezpečenstvo a mali dosť času,



aby sformovali obranu a lepšie odrážali útok. A práve takáto cesta, po stopách ktorej sa dnes vydávame, viedla od vozárne na Chmelníku (dnes osada Vlčia) južným smerom cez Homôľku, Michaličku, Cemný dol na Geredziny a odtiaľ do Pongrácoviec a na Šipšský hrad. Od osady Vlčia vstupujeme na rozsiahlu náhornú plošinu zvanú Sihot' a jej pravým okrajom stúpame južným smerom na Homôľku v nadmorskej výške 730 m. Okrajom lesa postupujeme ďalej južným smerom s miernym stúpaním pod Michaličku, odkiaľ klesáme okolo prudkej rokliny Cemný dol na Geredziny a do sedla Prašivá v nadmorskej výške 777 m. Konfigurácia terénu potvrdzuje našu úvahu vyslovenú v úvode. Neustále máme prekrásny výhľad, obdivujeme náprotivné hrebene a doliny. Sme na hrebene v hornej časti plošiny Sihot' a pozorujeme rozhranie rozdielnych geomorfologických celkov. Očarení malebnou krajinou stojíme na konci zálivu vnútrokarpatského paleogénu Spišsko-šarišského medzihoria. Severným smerom sa rozprestiera vnútrokarpatské flyšové pásmo reprezentované Levočskými vrchmi smerom na západ a Bachurňou smerom na východ. Sú tvorené zlepenkami, ílovcami a rôznymi zvrstvenými pieskovecami. Pozorujeme oku lahodiace mäkké povrchové tvary, ktoré sa vyvinuli vďaka geologickému zloženiu. Reliéf je tu členitý s typickými strmými svahmi. Východným smerom nad Vyšným Slavkovom pozorujeme vyvýšeninu Šibeň, plošinu Koscelisko, rozložené lúčne sedlo pod Ostrým vrchom, zalesnený hrebeň kóty Bučina a Okružle lúčky v oblasti Kopanica. Tu pomaly končí tretohorný flyš a južne pod týmto hrebeňom vytvára Podhorský potok malebnú roklinu s kaskádou menších Vyšnoslavkovských vodopádov. Tie sa nachádzajú v mieste, kde Podhorský potok sleduje kontakt druhohorných dolomitov a lunszkých vrstiev severného okraja Braniska. Na konci prvohôr podmienili tektonické pohyby nové morske zaplavenie územia, ležiaceho v priestore vyvíjajúcej sa karpatskej geosynklinály. V priebehu druhohôr sa geosynklinála rozčlenila na pozdĺžne pásma s rôznou hĺbkou a rôznou vzdialenosťou od pobrežia. Spôsobilo to odlišnosť usádzajúcich sa materiálov v jednotlivých pásmach a tak vznikli druhohorné vápence, ktoré tvoria južne od Podhorského potoka oblasť masívu Ktužľovec až po Suchú dolinu. Tejto oblasti sa tiež hovorí Na bani, nakoľko je tu niekoľko zaniknutých kameňolomov. V ústi Suchej doliny pri Antalovom potoku prevádzkuje miestne Roľnícke družstvo kameňolom, v ktorého kancelárii možno získať turistické informácie o okolí od členov KST Smrekovica – Kamilky. Východne nad Suchou dolinou pozorujeme majestátnu, modrou turistickou značkou sprístupnenú Veľkú skalú, ktorá vznikla počas horotvorných pohybov začiatkom štvrtohôr, keď sa na severnú stranu kryštallického jadra Smrekovice nasunuli druhohorné vápence. Druhohorné vápencové skalné útvary s jaskyňou sa nachádzajú aj v oblasti Malinkovej doliny, ktorá sa napája na Suchú dolinu pod Veľkou skalou z masívu Ktužľovca. Južne od Suchej doliny na dolomitovom brale dominuje v oblasti Hejdu nerezový kríž, ku ktorému sa v druhej polovici

mája schádzajú pútnici. Južne nás očaruje pohľad na Smrekovicu, najvyšší vrchol jadrového pohoria Braniska. Vyše 600 metrové prevýšenie dodáva Smrekovici dôstojný ráz. Na stavbe Smrekovice sa zúčastňuje kryštallické jadro, tvorené rulami, bridlicami a kremencami, pričom táto stavba sa prejavuje obľebšími povrchovými tvarmi. Na vrchol Smrekovica, ktorú Vyšnoslavkovčania dôverne nazývajú Hoľa vedie niekoľko výstupových trás. Sú to žlté a modré turistické značky a niekoľko neznačených chodníkov. Z každej strany má výstup iný charakter a rôznu obtiažnosť. Bezprostredne nad sedlom Prašivá pozorujeme v masíve Smrekovica majestátnu povestami opradenú Zelenú skalú. Ani sme sa nenazdali a očarení krásnou prírodou, sme prešli hrebeňom hornej časti plošiny Sihoť. Tesne pred sedlom Prašivá pozorujeme Prudkú zalesnenú roklinu nazývanú Cerný dol, ktorá sa hlboko zarezáva na hornom okraji plošiny. Pozorovali sme priam učebnicovú geologickú stavbu od prvohôr, druhohôr, treťohôr až po vyvrásnenie začiatkom štvrtohôr. V horotvorných pohyboch začiatkom štvrtohôr, keď sa lámali zemské kryhy treba hľadať vysvetlenie pre nápadné prudké zníženie v oblasti Geredzín. Na Geredzinách opúšťame pomyselnú starú furmanskú cestu a zatáčame na východ k murovanej kaplnke. Kaplnka stojí na mieste bývalého kostola a kláštora rehoľníkov. O existencii týchto sakrálnych stavieb, ich obyvateľoch a histórii nemáme presné informácie. Neďaleko od miesta kostola bola v stredoveku močaristá lúka. Dodnes sa nazýva Turkova lúka, lebo sa tu podľa povesti, počas tureckých vpádov, prepadol turecký vojak aj s koňom. Od kaplnky sa vraciame späť na sever, pričom postupujeme stredom lúčnatej plošiny Sihoť. Našu pozornosť upúta lokalita Prepadlisko. Neďaleko starej kamennej furmanskej cesty smerom na Geredziny stála krčma. Vtedajšie panstvo tu často v sprievode cigánskej muziky často organizovalo hýrivé zábavy. Takáto zábava ďaleko od Spišského hradu a ľudských osídliel sa udiala aj v jeden Veľký piatok bližšie neurčeného roku. Na znak neúcty sa krčma s celým osadenstvom prepadla pod zem a stopy po prepadlisku sú v teréne viditeľné do dnešných čias. S miernym klesaním postupujeme horskými lúkami nad východný okraj obce Vyšný Slavkov. Tu narážame na malý potok tečúci spod Homôľky. V minulosti bol pri potoku neupravený výver minerálnej vody, ktorý kvôli zosuvu pôdy zanikol. Pramenná jama bola hlboká 60 cm a bola vo svahu nad potokom. Do Vyšného Slavkova zostupujeme poľnou cestou a medzi domami vstupujeme do centra obce.

Tajomný hrad a povesti z Lačnovského kaňona

Potulku začíname vo Vyšnom Slavkove pri obecnej úrade v nadmorskej výške 560 m. Postupujeme južným smerom okolo technickej pamiatky vodojemu skupinového vodovodu k turistickému smerovníku pri kameňolome, ktorý prevádzkuje miestne roľnícke družstvo. Tu sa napájame na modrú turistickú značku a ňou postupujeme východným smerom krásnymi lúkami Suchej doliny. Na konci lúky, kde sa Suchá dolina stáča doprava a strmšie stúpa, opúšťame Suchú dolinu, zatáčame doľava a lesnou cestou okolo potoka Zubrík vstupujeme do Malinkovej doliny. Na rázcestí zatáčame doprava, opúšťame potok Zubrík, prameniaci na plošine Zápač a postupujeme dolinou východným smerom pod dolomitovými bralami. Vpravo čnie Veľká skala a naľavo v svahu je ukrytá jaskyňa. Cesta postupne naberať na strmosti a po chvíli prichádzame do sedla Na zákrute v nadmorskej výške 765 m. Tu križujeme hrebeňovú zelenú turistickú značku. Zo sedla lesnou cestou pohodlne zostupujeme do Kopytovskej doliny. Pri rekreačnom stredisku sa



napájame na spevnenú cestu a ňou vedúcu žltú turistickú značku. Dolinou okolo rekreačných chat postupujeme juhovýchodným smerom a pri sútoku Kopytovského a Suchého potoka sa napájame na modrú turistickú značku. ňou oblúkom zatáčame na sever a mierne stúpajúc lesným chodníkom prichádzame k rekreačným chatám. Okolo hotelu Tatran postupujeme k horárni. Stojíme na začiatku krásnej tiesňavy Lačnovského potoka. Napájame sa na červenú turistickú značku a popri Lačnovskom potoku lúkou postupujeme severozápadným smerom. Na jej konci stojíme pri skalnej bráne, ktorá bola v polovici 20. storočia umelo rozšírená. Dobrou horskou cestou stúpame popod skalné útvary

Ďusovica, Rozlámaný a Slepý pilier na polianku Kúty. Na polianke zatáčame doprava a vstupujeme do lesa. Postupujeme roklinou, v ktorej závere krátko ale prudko stúpame na horské lúky nad obcou Lipovce. Pri elektrickom stĺpe zatáčame doprava. Na vrchole hrebienka vchádzame viditeľným chodníčkom do lesa. Po hrebni pohodlne pokračujeme a ani sa nenazdáme a stojíme na Jazvečom vrchu v nadmorskej výške 796 m. Pozorujeme tu zvyšky stredovekého hradu. Hrad bol postavený začiatkom 13. storočia. O jeho vzniku vieme veľmi málo. Spustošený bol už v roku 1265, no čoskoro bol obnovený



a od 14. storočia patril Abovcom, ktorí v tom čase ovládali takmer celé východné Slovensko. Neskôr viackrát zmenil majiteľov a začiatkom 18. storočia definitívne zanikol. Z plošiny je pekný výhľad na skalné útvary Lačnovského kaňona. V náprotivnom svahu pozorujeme povestami opradenú Kamennú babu. Hovorí sa, že malého Janka, syna pána Lipoveckého hradu sa rozhodla macocha zmárniť. Raz v noci sa s dieťaťom v náručí vyškriabala na náprotivné bralo s úmyslom hodiť dieťa do priepasti. V momente, keď to chcela urobiť, udel blesk, zarachotil hrom a macocha s dieťaťom v náručí skamenela. Nad Kamennou babou čnie skalný útvar Vrátnica, Dlhý hrebeň a Trojčatá. Vpravo pozorujeme 60 m vysokú dolomitovú dominantu Mojžišov stĺp, pozvoľne prechádzajúcu v Mamutiú hlavu a Deravé zuby. Návrat na polianku Kúty je po trase výstupu na hrad. Tu stojíme bezprostredne pod bralami Kamennej baby a napravo sú bralné svahy Malej a Veľkej čižmy. Ďalej postupujeme úžinou Kamenné vráta a rebríkom vystupujeme ponad skalný prah s vodopádom na plošinu pod Vrátnicou. Z plošiny postupujeme ďalej Lačnovským kaňonom. Miestami schádzame na dno údolia a po lavičkách prechádzame cez Lačnovský potok. Dno je na niektorých miestach rozšírené a v tiesňavách sa vytvorili pekné vodopádiky a čereje. Na konci kaňona sa môžeme občerstviť vodou zo studničky. Od studničky ešte kúsok stúpame lesom a zrazu sa pri ohnisku otvára horská lúka pod dedinkou Lačnov. Dedinka v nadmorskej výške 783 m. je učupená v doline na styku Braniska a Bachurne v pramennej oblasti Lačnovského potoka. O vzniku dedinky hovorí povest: Obyvatelia nív Torysy a Svinky si takto ťažkali. „Je tu úrodná zem, no pribúdajú myši, ktoré nám požerú väčšiu polovicu úrody“. Ich ťažkanie počul drotár, ktorý im poradil, že v zemi Germánov majú mačky, ktoré chytajú myši. Vyslali tam vyslancov, ktorí odtiaľ priniesli kocúra a tri mačky. Mačky vychytali všetky myši a premnožili sa. Gazdovia však nevedeli, čo s premnoženými mačkami a tak sa znovu vybrali ku Germánom pre radu. Germánska gazdiná im nerozumela a stále sa pýtala: was? was? Keď to gazdovia začuli, naľakali sa a ušli. Zbalili všetok majetok a odsťahovali sa do hôr a niektorí aj do Lačnova. Tu neboli ani myši, ani mačky, len ťažká drina. Boli však šťastní, lebo ich netrápila žiadna pliaga, iba v zime veľa snehu a v lete občas ľadovec. Z Lačnova postupujeme červenou turistickou značkou západným smerom prekrásnymi horskými lúkami na rozhraní Braniska a Bachurne. Lačnovské sedlo s nadmorskou výškou 859 m predstavuje najvyššie položené miesto na potulke. Ďalej pokračujeme na plošinu Zápač a Roveň. Ľavým okrajom plošiny Roveň vstupujeme do lesa a pohodlne zostupujeme k jeho okraju, kde máme Vyšný Slavkov ako na dlani. Lúkou okolo kostola a krátko medzi domami prichádzame k obecnému úradu, kde sme dnešnú potulku začali.

Okolo Ostrého vrchu do Čierneho močiara k Vyšnoslavkovským vodopádom

Potulku začíname vo Vyšnom Slavkove pri obecnom úrade v nadmorskej výške 560 m. Postupujeme severovýchodným smerom a neustále stúpajúc vystupujeme na plošinu miestne nazývanú Koscelisko. Naľavo od trasy výstupu pozorujeme vyvýšeninu Šibeň. Názov Šibeň vystihuje poslanie tohto miesta. Zaniknutá kruhová stavba tu



v minulosti slúžila spoločenstvu siedmich obcí na vykonávanie popráv. Na plošine Koscelisko v nadmorskej výške 844 m. sa nám otvára krásny rozhľad. Východným smerom pozorujeme Levočské vrchy. Juhozápadne pozorujeme Lomnickú rázsochu Vysokých Tatier a južnejšie Nízke Tatry s Kráľovou hoľou. Južným smerom sa bezprostredne pred našimi očami čnie Smrekovica, najvyšší vrchol Braniska. Z plošiny chodníčkom východným smerom krátko cez úzky pás lesa zostupujeme do rozložitého lúčneho sedla pod Ostrým vrchom. Zo sedla postupujeme severovýchodným smerom krásnymi svahovými lúkami. Pravostranne míňame osamelú dvojicu urastených jedlí na lúke a vstupujeme do mladej breziny. Ňou prichádzame k okraju lesa do ktorého vstupujeme. Po chvíli sa napájame na lesnú cestičku klesajúcu severozápadným smerom, ktorou zostupujeme do doliny Čierneho močiar. Preskakujúc potok sa napájame na červenú turistickú značku a postupujeme východným smerom k odpočívadlu

Pod Zimným. V tomto úseku obdivujeme vodopády Starý mlyn. Sú to prírodné pamiatky. V doline Čierneho močiara potok eroduje, čím vznikli kaskády a vodopády v pieskovcoch vnútrokarpatského paleogénu. Druhý dolný má výšku 2,5 m a 20 m nad ním prvý – horný, kaskádový má výšku 1,8 m. Na rázcestí opúšťame červenú turistickú značku, ktorá odbočuje vľavo. Postupujeme priamo JV smerom a vstupujeme do oblasti Mangľová. Na členitých svahových horských lúkach pozorujeme nepatrné zvyšky starých senníkov. Lúkami veľkým oblúkom, zatáčajúc na západ, vystupujeme na



hrebeň pod kótou Bučina. Z hrebeňa zostupujeme juhozápadným smerom cez Okrúhle lúčky do oblasti Kopanica. Odtiaľ môžeme lúkami pohodlne zostupovať priamo do Vyšného Slavkova. V oblasti Kopanica však môžeme vstúpiť do lesa, kde zakrátko naďabíme na Podhorský potok. Naším cieľom sú Vyšnoslavkovské vodopády. Nachádzajú sa v mieste, kde Podhorský potok sleduje kontakt dolomitov a lunzských vrstiev severného okraja Braniska. Vodopády sú tvorené lavicami norických dolomitov. Prvý horný je vysoký 1,6 m, druhý stredný asi 100 m pod prvým má výšku 1,15 m a tretí spodný, 20 m pod druhým, má výšku 1,1 m. Od vodopádov zostupujeme do Vyšného Slavkova.

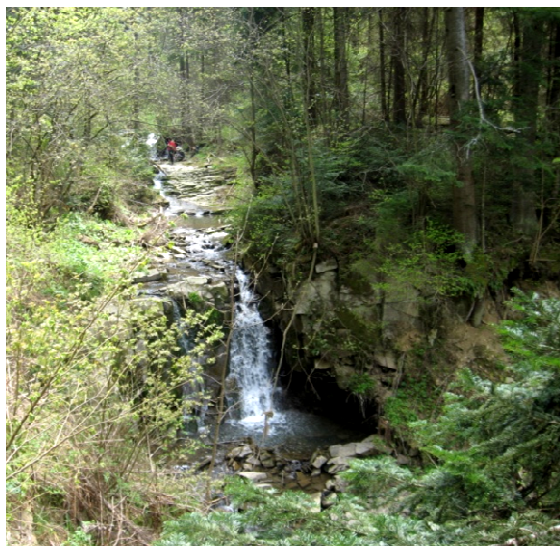
Čierny močiar pod Bachurňou

Potulku začíname v Nižnom Slavkove, ležiacom na styku Levočských vrchov, Bachurne a Braniska. Nachádzame sa v panensky pôsobivej krajine pokrytej horskými lúkami a ihličnatým lesom. Krajinársky pútavý výstup na hrebeň Bachurne vedie dolinou Čierneho močiara. Z Nižného Slavkova postupujeme východným smerom cestou popri potoku. Po chvíli sa dolina zúži a úzka je až po odpočívadlo nad sútokom jarkov Pod Zimným. V tomto úseku obdivujeme Vodopády Starý mlyn. Sú to prírodné pamiatky. V doline Čierneho močiara tok eroduje, čím vznikli kaskády a vodopády v pieskovcoch vnútrokarpatského paleogénu. Druhý dolný má výšku 2.5 m a 20 m nad ním prvý – horný, kaskádový má výšku 1.8 m. Na rázcestí odbočujeme doľava a vystupujeme na svahové lúky. Pozorujeme tu zvyšky starých senníkov. Na členitých trávnatých svahoch, riedko zarastených smrekovcami, stálo v minulosti okolo 100 zrubových senníkov. V doline Čierneho močiara pozorujeme nápadný výstup pieskovcov centrálnokarpatského paleogénu.

Dolinou okolo potoka postupujeme až k lesu, kde zatáčame doprava a veľkým oblúkom sa dostávame k napájadlám, odkiaľ priamo vystupujeme do Sedla pod Bachurňou.

Zo sedla sa oplatí odskočiť pohodlným chodníkom na samotnú Bachureň s nadmorskou výškou 1 081 m. Bachureň je zároveň najvyšší vrchol rovnomenného severného suseda Braniska. Prekrásna vrcholová skalná kopa je tvorená pieskovcovými a zlepenčovými tvrdošmi.

Zo Sedla pod Bachurňou, do ktorého sme sa opäť vrátili, postupujeme južným smerom do Sedla pod Magurou. V prekrásnom sedle tvorenom obrovskou svahovou lúkou sa skrúcame vpravo a smerom na západ, pod Magurou, zostupujeme do Lačnovského sedla. Lačnovské sedlo oddeľuje Branisko od Bachurne. V stredoveku tadiaľ viedla obchodná cesta medzi Spišom a Šarišom. Očarujú nás priam idylické a ľudskou rukou takmer nedotknuté lúčnaté terény. Z Lačnovského sedla postupujeme na západ. Postupujeme krásnymi lúkami na pramenište Zubrika a plošinu Roveň. Odtiaľ klesáme príjemnou lesnou cestičkou nad Vyšný Slavkov. Tesne nad Vyšným Slavkovom, kde chodník opúšťa les, opúšťame turistickú značku. Skrúcame sa doprava a severovýchodným smerom po okraji lesa postupujeme k Podhorskému potoku. Naším cieľom sú Vyšnoslavkovské vodopády. Nachádzajú sa v mieste, kde Podhorský potok sleduje kontakt dolomitov a lunzských vrstiev severného okraja Braniska. Vodopády sú tvorené lavicami norických dolomitov. Prvý horný je vysoký 1.6 m, druhý stredný asi 100m pod prvým má výšku 1.15 m a tretí spodný, 20 m pod druhým má výšku 1.1 m. Od vodopádov zostupujeme do Vyšného Slavkova. Samotný Vyšný Slavkov striedavo prináležal Šarišu i Spišu. Vznikol začiatkom 13. storočia, teda skôr ako Nižný Slavkov. Objavené tu bolo výšinné sídlisko púchovskej kultúry z doby hallštattskej z prelomu letopočtu. Vo Vyšnom Slavkove je báza vodného hospodárstva – pramene skupinového vodovodu, ktorý napája vyše 30 sídel na trase do Prešova, vrátane samotného Prešova.



Zelená skala

Potulku na Zelenú skalu začíname pri studničke na rázcestí v pohorí Branisko. Po krátkom osviežení čírou pramenitou vodou sa vydávame modrou turistickou značkou údolím potoka Svinka severným smerom. V oblasti pod Andrišovou dolkou opúšťame turistickú značku a postupujeme juhozápadným smerom na vyhliadkovú lúčku pod Príkrou. Z lúčky je za dobrej viditeľnosti krásny výhľad na Spišský hrad, Nízke Tatry s Kráľovou hoľou a z južného okraja spod poľovníckeho posedu aj na Vysoké Tatry. Z vyhliadkovej lúčky s nadmorskou výškou 875 m stúpame po lesnej zväžnici pomerne prudko severným smerom na Príkru. Za Príkrou postupujeme severovýchodným smerom do oblasti Petrovej hory. Lesná cesta tu vedie pomerne hustým porastom. Traduje sa, že v oblasti Petrovej hory stál v dávnych dobách kláštor. Jeho bývalá poloha nie je známa a nie sú zdokumentované zvyšky žiadnej stavby. V oblasti Petrovej hory sa napájame na žltú turistickú značku. Ňou pohodlne zostupujeme do sedla pod Zelenou skalou. Odtiaľ prejdeme iba kúsok po odbočke žltej značky, na miesto s rozhľadom. Stojíme na vrchole Zelenej skaly a v nemom úžase pozorujeme úchvatnú scenériu.



200 metrov pod skalou sa rozprestiera náhorná plošina Sihoť, ktorá predstavuje pásmo rozsiahlych horských lúk. Sedlo Prašivá s nadmorskou výškou 777 m predstavuje jej najvyššiu časť. Na Geredzinách pozorujeme bielu kaplnku, postavenú na mieste bývalého kostola, na ktorej vrchole sú jeho kamenné zvyšky. Na juhozápade pozorujeme Spišský hrad a v pozadí masív Kráľovej hole. Západným smerom ponad rozsiahle pásmo Levočských vrchov pozorujeme úchvatnú scenériu Lomnickej rázsochy Vysokých Tatier.

Zelená skala vďaka svojej SZ orientácii je obrastená machom a pravdepodobne tu treba hľadať korene jej názvu.

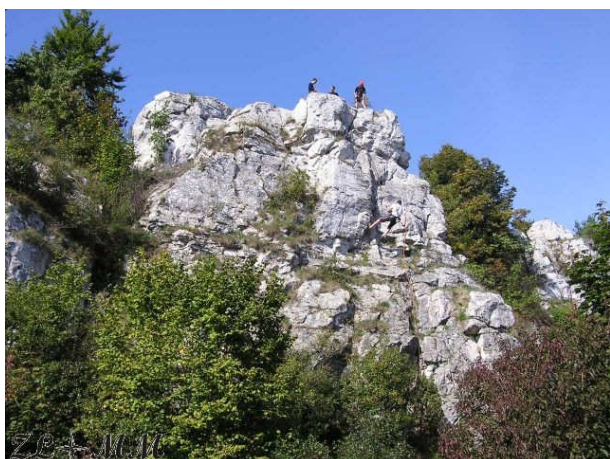
Na konci prvohôr podmienili tektonické pohyby nové morské zaplavenie územia, ležiaceho v priestore vyvíjajúcej sa karpatskej geosynklinály. V priebehu druhohôr sa geosynklinála rozčlenila na pozdĺžne pásma s rôznou hĺbkou a rôznou vzdialenosťou od pobrežia. Spôsobilo to odlišnosť usádzajúcich sa materiálov v jednotlivých pásmach. V tomto období sa na S stranu kryštallického jadra Smrekovice nasunuli druhohorné vápence. Po ich vyzdvihnutí vznikla aj Zelená skala.

Do leta 2006 bola Zelená skala ukrytá v pomerne hustom vegetačnom poraste. Zo sedla Prašivá na Geredzinách sa vôbec nedala pozorovať. Vďaka turistickým nadšencom z Vyšného Slavkova, sústredených okolo Janka Chovanca, bola Zelená skala vyčistená a sprístupnená.

Zelená skala je tiež opradená povestami. Hovorí sa, že sa tam nachádza bohatstvo ktoré tam zanechal kráľ Matej. Kráľ Matej sa rád prezliekal do rôznych podôb. Raz sa prezliekol aj za zbojníka a spolu s ostatnými zbojníkmi sa pustil na zboj, aby spoznal aj túto stranu ľudského života. Zbojníci sa po vydarenom zboji usadili pod Zelenou skalou, kde oslavovali lup. Jeden zo zbojníkov, bývalý vojak však spoznal kráľa Mateja. Zbojníci sa naľakali a ušli. Kráľ Matej potom lup ukryl v jaskyni, kde čaká na svojho objaviteľa.

Dreveník

Na trase z Prešova do Levoče pri zostupe Braniskom si nemožno nevsimnúť nápadnú dominantu Spišský hrad, postavený na travertínovej kope. Naše pohľady však upriamime na susedný, nápadne stolový, najstarší a najväčší travertínový komplex na Slovensku, vrch Dreveník s nadmorskou výškou 609 m. n. m. . Dreveník, predstavujúci malú náhornú plošinu, sa rozprestiera južne od Spišského hradu. Dostaneme sa tam cez Ostrú horu žltou turistickou značkou z parkoviska pod Spišským hradom.



Na Dreveníku žil praveký lovec zo staršej doby kamennej, neskôr ľudia z doby medenej a bronzovej. V stredoveku vznikol na vedľajšej kope hrad. V súčasnosti je na juhozápadnej strane v prevádzke travertínový lom.

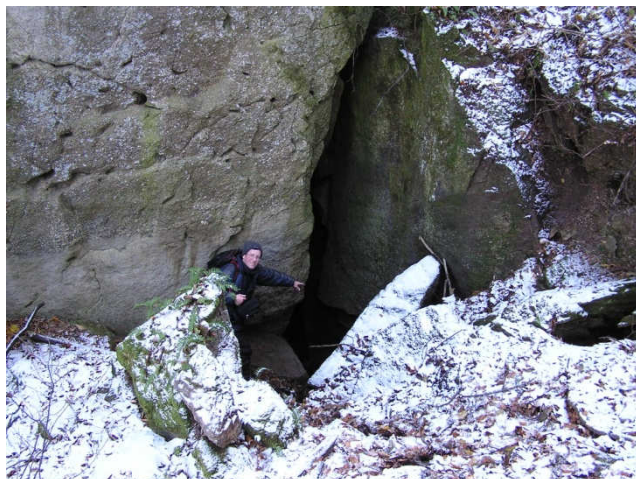
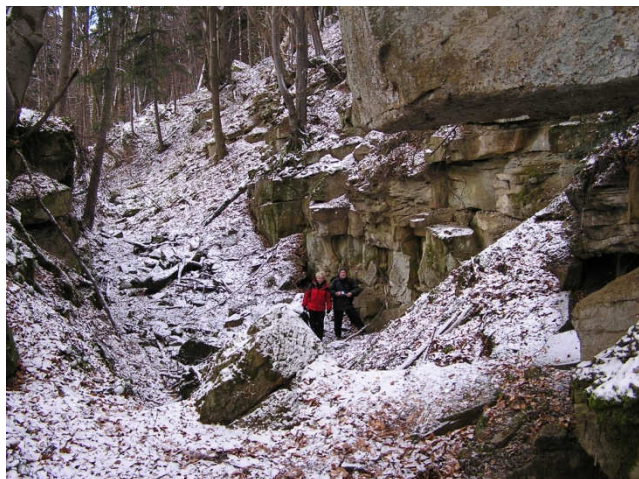
V roku 1928 sa pri ťažbe kameňa našiel v jednej z roklín bronzový poklad, z ktorého sa zachovalo len torzo. Neskôr sa tiež našli bronzové náušnice, ktoré sa dostali do Národného múzea v Prahe. Neskorší archeologický výskum objavil vo výklenku jednej z roklín ďalší poklad obsahujúci 221 predmetov. Neďaleko sa našli kostrové pozostatky človeka, pričom sa nepreukázala a ani nevylúčila ich súvislosť s pokladom. Obsah pokladu bol veľmi pestrý a niektoré predmety boli z veľmi vzácných surovín, z olova a jantáru. V poslednom období sa v európskej archeológii doby bronzovej dostáva do popredia existencia kultových darov bohom. Je teda nález v roklinách Dreveníka obeta bohom doby bronzovej?

Dreveník predstavuje stolový vrch, tiahnući sa v severojužnom smere v dĺžke 2 a šírke 0,8 km. Hrúbka travertínových vrstiev je 100 m. Na nezalesnenom plošinatom povrchu sú závrty a škrapy, okraje tvoria 10 – 40 m vysoké steny s roklinami, vežami, puklinami a jaskyňami.

Naše putovanie Dreveníkom začneme na východnej strane v Kamennom raji. Po jeho prechode vystúpime na plošinu, ktorou sa dostaneme na západný okraj. Tu zostúpime do rokliny Peklo. Prechodom cez roklinu sa dostaneme do oblasti Ľadovej jaskyne, kde naše putovanie po Dreveníku ukončíme.

Parkaň

Potulku začíname v obci Lipovce nachádzajúcej sa na rozhraní Braniska a Bachurne. Stojíme v oblasti, kde na prvohorné kryštallické jadro boli nasunuté začiatkom treťohôr druhohorné vápence a dolomity a budeme postupovať do flyšového pásma treťohorných usadenín.



Na hornom konci obce modrá turistická značka zatáča doprava a začína stúpať trávnatým svahom. Z lúka je pekný výhľad na blízke okolie. Pod hrebeňom vstupujeme do lesíka, chodník zatáča doľava a vychádzame ku smerovníku Nad Šošňom. Sme v nadmorskej výške 794 m. Niekoľko desiatok metrov postupujeme červenou a modrou turistickou značkou. Na mieste, kde modrá značka zatáča doprava, sledujeme červenú až na lúku a v jej ľavej časti vstupujeme na neznačenú lesnú cestu. Ňou priamo vystupujeme na vrcholovú plošinu Mindžovej. Z vrcholu Mindžovej v nadmorskej výške 920 m je kruhový výhľad na široké okolie. Hrebeň Mindžovej, je budovaný morskými sedimentárnymi horninami staršej časti treťohôr (terciéru), označovanými ako „paleogén podtatranskej skupiny“. Na Mindžovej vystupujú horniny najmladšieho obdobia paleogénu – oligocénu, tvorené hrubými lavicami pevných pieskovcov (drôb). V masách týchto pieskovcov, alebo na ich povrchu sa nachádzajú rôzne hrubé vrstvy pevných konglomerátov, teda stredno- až hrubozrnných zlepcov. Zlepence sa usádzali v blízkosti vtedajšieho pobrežia, pieskovce zasa ďalej. Zlepence a masívne pieskovce mladšieho oligocénu sa dovedna označujú ako *bielopotocké súvrstvie* podľa lokality Biely Potok na Orave. Nižšie pod *bielopotockým súvrstvím* sú zachované bezprostredne staršie sedimenty paleogénu – pieskovce a ílovce eocénu v častom striedaní, čo sa označuje ako flyš. Toto striedavé súvrstvie ílovcov a pieskovcov sa označuje ako *zuberecké súvrstvie* podľa Zuberca na Orave. *Zuberecké súvrstvie* tvorí spodné časti svahov a dno doliny Renčišovského potoka. Keďže flyšové horniny *zubereckého súvrstvia* sú menej odolné voči erózii, ľahšie sa odnášajú vodami preč. Vzniká destabilizácia svahov dolín a nadložné hrubé pieskovce *bielopotockého súvrstvia* sa lámu a gravitačne zbiehajú,

alebo sa nakláňajú po svahoch ako veľké skalné bloky s trhlinami. Aj doliny v tomto súvrství sú hlbšie, strmšie, kaňonovité až roklínovité ako v mäkkých horninách podložia, kde sú viac úvalinovité. Jednou z takýchto roklínových dolín je aj Parkaň. Z vrcholu Mindžovej postupujeme na ľavý okraj lúky a popri ľavom výbežku pásu krovin a stromov postupujeme na najhlbší výbežok lúky. Vyšliapaným chodníčkom klesáme malinčím, neskôr lesom a v členitom teréne zatáčame mierne doprava ku hornému koncu tiesňavy Parkaň. Chodníčkom zostupujeme nadol po ľavom hornom okraji tiesňavy k dolnému okraju Parkane v nadmorskej výške 820 m. Stačí prejsť pár metrov a v doline naďabíme na potôčik, povedľa ktorého vedie cesta do Renčišova. Pre návrat použijeme výstupovú trasu dnom rokliny. Prechádzame nenáročným skalným stupňom do centrálnej časti rokliny. Sme obklopení vysokými stenami a bujnou vegetáciou. Pozorujeme niekoľko viditeľných jaskynných otvorov. Impozantným skalným prostredím vystupujeme na horný okraj Parkane. Z horného okraja Parkane sa vraciame na vrcholové lúky Mindžovej. Tu zatáčame doprava na hrebeňový chodník, ktorý prechádza vo výraznú lesnú cestu a klesána červenú turistickú značku do sedla Pastierska s nadmorskou výškou 845 m. Odtiaľ nenáročným, ale pekným hrebeňom vystupujeme do sedla Búče v nadmorskej výške 860 m. Tu sa napájame na žltú turistickú značku, zatáčame doľava, vstupujeme do lesa a pomerne prudko klesáme na úpätné lúky. Poľnou cestou sa vraciame do obce Lipovce, kde sme dnešnú potulku začali.

Jaskyňa Komín

Od turistického smerovníka na začiatku obce Lipovce postupujeme východným smerom k rekreačnej oblasti. Pred mostíkom pri horárni turistická značka pri smerovníku zatáča pod skalou doprava a postupujeme proti prúdu Lačnovského potoka. Skalnou bránou vstupujeme do dolomitovej tiesňavy Lačnovského potoka. Lačnovský kaňon vyerodoval Lačnovský potok v druhohorných vápencoch a dolomitoch, ktoré boli nasunuté na prvohorné kryštallické jadro Braniska. Chodníkom popod Jazvečí vrch, Ďusovicu, Rozlámaný a Slepý pilier prichádzame na plošinu. Na nej je opustená chata Pionier a chata bývalých Ocelových konštrukcií. Je tu tiež studnička a lavička na oddych. Z lúky pozorujeme povestami opradenú Kamennú babu a dominantný 60 m vysoký Mojžišov stĺp. Z lúky postupujeme do najužšej časti Lačnovského kaňona, ku skalnému prahu s vodopádom. Na skalný prah vystupujeme pomocou železného rebríka na polianku pod Mojžišovým stĺpom. Tu napájajú sa na žltú turistickú značku zatáčame doľava. Spočiatku mierne, neskôr prudšie vystupujeme roklinou popod bralným hrebeňom Kamennej baby naľavo a Dlhého hrebeňa napravo. V závere veľkou serpentínou vystupujeme ku skalnému útvaru Vrátnica. V sedle Vrátnica pri turistickom smerovníku opúšťame žltú turistickú značku a zatáčame doprava. Postupujeme severným smerom hrebeňom Červenej

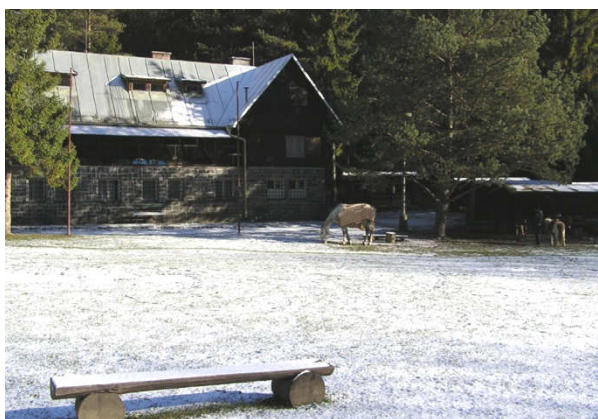


skaly. Tento hrebeň oddeľuje dve významné doliny severnej časti Braniska. Sú to známejšia dolina Lačnovského potoka a menej známa Kopytovská dolina. Viditeľným chodníkom strmo stúpame k blízkemu skalnému bloku. Ten obchádzame zľava a oblúkom prichádzame k portálu jaskyne Komín. Jaskyňa sa nachádza mimo turisticky značených trás a preto je pre širokú verejnosť ukrytá. Jaskyňa je pomerne priestranná, jej chodba mierne stúpa a končí hladkou stenou. Po prehliadke jaskyne pokračujeme popri stene a neskôr oblúkom vystupujeme na vrchol brala s vyhlídkovou plošinou. Pozorujeme dominantnú Smrekovicu a za dobrej viditeľnosti ponad Levočské vrchy Vysoké Tatry. Z vyhlídkového miesta zostupujeme na chodník. Ním postupujeme hrebeňom na hlavný vrchol Červenej skaly s nadmorskou výškou 875 m. Pre tento hrebeň sú charakteristické zaujímavé skalné formy ako veže a steny. Z Červenej skaly pokračujeme chodníkom skalným zalesneným hrebeňom. Chodník vstupuje na ďalšie pekné vyhlídkové miesto, odkiaľ pozorujeme dominantnú Maguru. Z vyhlídkového miesta postupujeme stále hrebeňom a vstupujeme do hustejšieho lesa. Sprava zdola sa pripája lesná cesta a spolu s ňou vychádzame do otvorených lúk nad horskou dedinou Lačnov. Držíme sa viac vľavo a po chvíli prichádzame ku kaplnke nad Lačnovom. Tu sa napájame na červenú turistickú značku a klesajúc

vstupujeme do rázovitej dedinky Lačnov, učupenej pod Magurou. Na dolnom konci dedinky vstupujeme pri upravenom ohnisku s lavičkami do Lačnovského kaňona. Míňajúc studničku klesáme malebnou roklinou Lačnovského potoka. Chodník vedie v svahu, no v spodnej časti viackrát drevenými lávkami prekračuje potok. Takto zostupujeme na polianku pod Mojžišovým stĺpom. Sme na mieste, kde sme odbočili na Vrátnicu a po pôvodnej trase výstupu pomocou rebríka prekonáme skalný prah s vodopádom a vraciame sa k horárni, kde sme dnešnú potulku začali.

Kopytovská dolina

V severnej časti pohoria Branisko vyhlbil Kopytovský potok v karbonátovom podloží zaujímavú rovnomennú dolinu. Táto štyri kilometre dlhá dolina sa v hornej časti delí na viacero kratších roklín. Sú strmé a majú divoký ráz. Predstavujú oázu pokoja a preto sú cieľom dnešnej potulky. Do Kopytovskej doliny vstupujeme v obci Šindliar pri minerálnom prameni Sultán. Hore dolinou vedie pomerne dobrá lesná cesta. Súvisí to s tým, že v strednej a hornej časti je viacero rekreačných chat. V strednej časti doliny križujeme modrú turistickú značku a napájame sa na žltú turistickú značku ktorou postupujeme do hornej časti doliny. V závere vstupujeme na rozložitú lúku s turistickým rekreačným objektom s upraveným ohniskom. Severovýchodným smerom pozorujeme hrebeň Červenej skaly, Vrátnice a Kamenej baby. Severným smerom tušíme pozvoľný prechod do masívu Bachurne a západným smerom sa rozkladá hlavný hrebeň Braniska. Pod svahmi Červenej skaly sa nachádza najzaujímavejšia časť Kopytovskej doliny. Sú to tiesňavy Chmeľová a Voroblik. K ním postupujeme od chaty



Ekoagrocamp smerom k lesu. Tu zatáčame doľava a lesnou cestou pokračujeme hore dolinou k zvyškom vyhorenej chaty. Hneď za ňou sú to klasické roklinovú tiesňavy. Vľavo je roklina Chmeľová a vpravo Voroblik. Pozorujeme tu vodopády, kaskády a abrázne vymodelované obrie hrnce. Dlhší a mohutnejší je Voroblik. Vzniká vo flyšovom súvrství pod Lačnovským sedlom, kde sa potok postupne zarezáva do dolomitového podložia. V dolnej časti vytvára dva zlomy s krásnymi kaskádami. Kratšia, divokejšia a takmer neprístupná je roklina Chmeľová. Sú v nej vodopády a roklina je miestami zvieraná skalnými stenami. Prístup do lokality sťažuje množstvo popadaných stromov, ktoré však veľmi pôsobivo dotvárajú divokú atmosféru nenarušenej prírody.



Juhovýchodný okruh na Branisku

Potulku začíname pri motoreste Branisko. Tu sa napájame na modrú turistickú značku a popri ceste vedúcej cez sedlo Branisko postupujeme juhovýchodným smerom na Široké. Po prejení jedného kilometra vstupujeme do lokality nesúcej názov Peklisko. Tu pri turistickom smerovníku zatáčame doprava, mostíkom prechádzame ponad potok Veľká Svinka, prameniáci pod Smrekovicou. Prijemným chodníkom stúpame dolinou. V tretine doliny prudko, takmer o 360 stupňov zatáčame doľava. Mierne stúpajúc po vrstevnici veľkým oblúkom obchádzame lesnou cestou Brezová. Prichádzame do zalesnenej oblasti Domaňov. Tu zatáčame doprava a juhozápadným smerom s miernym stúpaním pokračujeme lesnou cestou v hornej časti Francovej doliny na Predky. Pri turistickom smerovníku sa napájame na zelenú a žltú turistickú značku. Zatáčame doprava a severozápadným smerom prudko, prekonávajúc sto výškových metrov cez

zalesnené Čolo vystupujeme na vrchol Sľubica v nadmorskej výške 1129 m. Až v samom závere výstupu vystupujeme z lesa na vrcholové lúky. Vľavo sa otvára krásny výhľad na južného suseda Braniska. Sú ním Volovské vrchy a ich časť Hnilecké vrchy začínajú vľavo Bielou skalou a cez Galmus prechádzajú až po Vranie vrchy. Za Vraními vrchmi tušíme Slovenský raj, za ktorým sa týči mohutná Kráľova hoľa. Východným smerom pozorujeme Hornádsku kotlinu s travertínovou kopou Dreveník a príslušným Spišským hradom. Severozápadným smerom vedľa Spišského hradu pozorujeme nad Levočskými vrchmi mohutnú hradbu Vysokých Tatier. Z vrcholu Sľubica postupujeme severným smerom zelenou turistickou značkou. Krátko prechádzame lesíkom a vstupujeme na východné Sľubické lúky. Tu sa otvára krásny pohľad na celé Branisko. Zľava pohľadmi prechádzame cez Suchý hrb, Rajtopíky, Rudník, Príkrú a Petrovu horu až na Smrekovicu, najvyšší vrch Braniska. Zo Smrekovice sa pravou stranou pohľadmi vraciame cez Pátriu, Zvolanskú, Brezovú späť na vrcholové lúky, ktorým dominuje mohutný kovový slovenský dvojité kríž. Od kríža sa otvára krásny výhľad východným smerom. Od severu pohľadmi prechádzame masívom Čergovského pohoria cez podcelok Stráže do východnej Šarišskej vrchoviny, ktorej dominuje nenápadná Vtáčia hora. Za Šarišskou vrchovinou pozorujeme mohutnú hradbu Slanských vrchov. Horným okrajom lúk postupujeme severným smerom. Vstupujúc do lesa pri opustenej starej kolibe pod Suchým hrbom zatáčame doprava a obchádzajúc Suchý hrb prichádzame do sedla Humence. V dávnych dobách práve týmto ľahšie prístupným sedlom viedla cesta zo Šariša na Spiš. Až neskôr bola vybudovaná cesta cez susedné sedlo Branisko, kadiaľ vedie doposiaľ. Zo sedla Humence postupujeme stále zelenou značkou severným smerom. V sedle Humence pri turistickom smerovníku objavujeme smerovú tabuľku, ktorá píše, že na Motorest Branisko je 30 minút. Zatáčame teda doprava a peknou lesnou cestou s miernym klesaním obchádzame Rajtopiky. V spodnej časti míňame krmelec a ľavostranný miestny opustený lom. Veľmi príjemnou cestou prichádzame na Motorest Branisko, kde sme dnešnú potulku začali.



OBSAH

Branisko	3
Smrekovica najvyšší vrch Braniska.....	6
Cez Vyšnoslavkovské vodopády k jaskyni v Pekárniku.....	8
Poľovnícka legenda na Branisku	9
Veľká skala nad Vyšným Slavkovom.....	10
Cez Geredziny k ponornej a výverovej jaskyni	11
Náhorná plošina Sihot'.....	13
Tajomný hrad a povesti z Lačnovského kaňona	14
Okolo Ostrého vrchu do Čierneho močiara k Vyšnoslavkovským vodopádom	15
Čierny močiar pod Bachurňou.....	16
Zelená skala	17
Dreveník.....	18
Parkaň	19
Jaskyňa Komín	20
Kopytovská dolina	21
Juhovýchodný okruh na Branisku	21